

VISION™

Washing Machine

সাধারণ নির্দেশাবলী
অটোমেটিক ফ্রন্ট লোডিং ওয়াশিং মেশিন



ওয়াশিং মেশিন স্থাপন এবং ব্যবহার করার আগে এই নির্দেশাবলী অবশ্যই পড়ুন এবং সযত্নে রাখুন।

আপনি যদি নির্দেশাবলী অনুসরণ করেন, তাহলে আপনার প্রোডাক্ট আপনাকে অনেক সময়ের ভালো সেবা প্রদান করবে।

সূচিপত্র

1. নিরাপত্তা সতর্কতা	৩
2. গুরুত্বপূর্ণ তথ্যসমূহ	৪
3. প্রোডাক্টের যন্ত্রাংশ পরিচিতি	৫
4. মেশিন স্থাপন পদ্ধতি	৬
5. মেশিন পরিচালনা	১২
6. মেশিন রক্ষণাবেক্ষণ	১৬
7. সমস্যা ও প্রাথমিক সমাধান	১৮

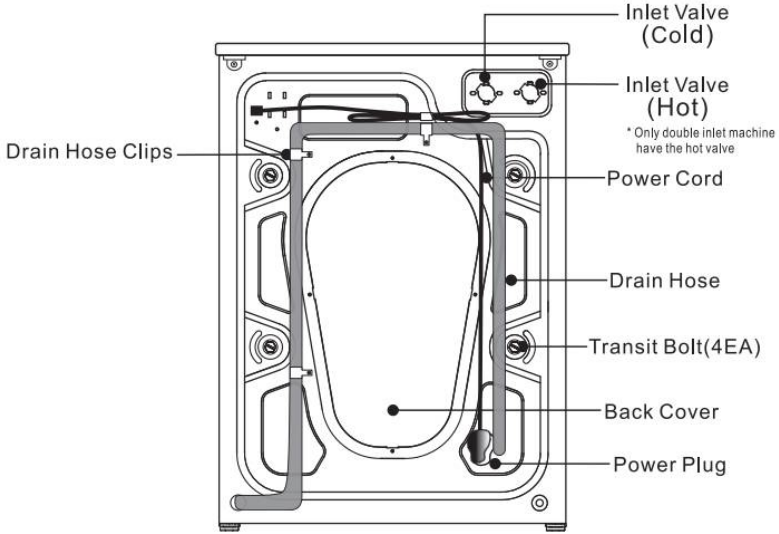
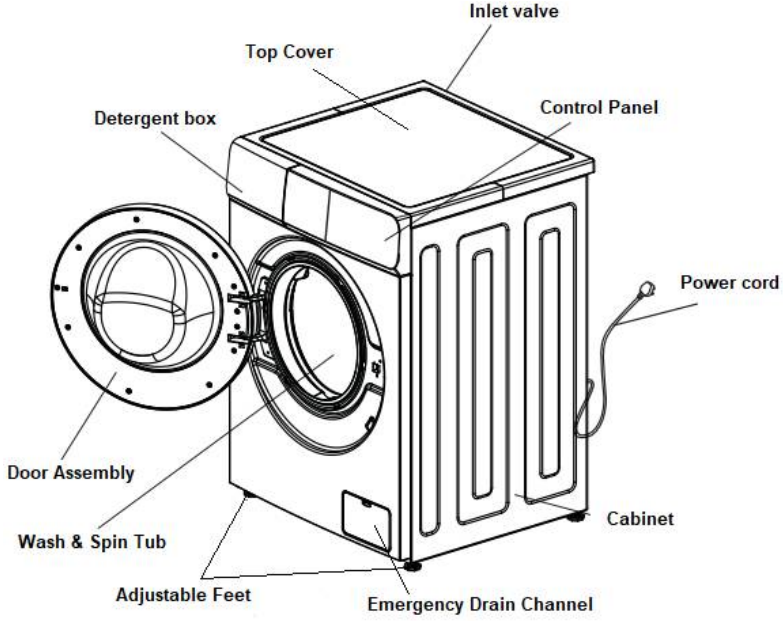
নিরাপত্তা সতর্কতা

- 1) সংযোগ দেয়ার আগে নিশ্চিত হয়ে নিন আপনার বিদ্যুৎ সকেট লাইনে সঠিক আর্থিং সংযোগ আছে কিনা। সকেট টি হতে হবে ৩ পিনের, ২২০ ভোল্ট, ৫০ হার্জ লাইনের। মাল্টিপ্লাগের একাধিক সংযোগ একসাথে চলমান রাখতে চাইলে অন্যান্য লোডের পাওয়ার হিসেব করে তারপর সিদ্ধান্ত নিন।
- 2) ওয়াশিং মেশিনের ব্যবহার অনুপযোগী কম বিদ্যুৎ পরিবাহী সকেট ব্যবহার করবেন না।
- 3) কোনভাবে ক্ষতিগ্রস্থ বা টিলা হয়ে যাওয়া প্লাগ বা সকেট অবিলম্বে পরিবর্তন করুন।
- 4) মেশিন পরিচালনার সময় দরজাটি খুব গরম হতে পারে। তাই মেশিন থেকে বাচ্চা এবং পোষা প্রাণীদের দূরে রাখুন।
- 5) প্লাগ খোলা এবং পানির কল বন্ধ করার আগে বিদ্যুৎ সংযোগ বন্ধ করে নিন।
- 6) প্রতিটি অপারেশনের আগে মেশিনটির টাবের ভেতরে ভালভাবে চেক করে নিশ্চিত হয়ে নিন কোন অনাকাঙ্ক্ষিত বস্তু আছে কিনা।
- 7) শারীরিক, সংবেদনশীল বা মানসিক ভারসাম্যহীন বা অনভিজ্ঞ ব্যক্তিদের দ্বারা মেশিন পরিচালনা করাবেন না।
- 8) মেশিনের আশে পাশে শিশুদের খেলতে নিষেধ করুন।
- 9) মেশিনে কোনো সমস্যা দেখা দিলে নিজে নিজে সমাধান করতে যাবেন না। সার্ভিস সেন্টারে যোগাযোগ করুন।
- 10) পাওয়ার প্লাগ ভেজা হাতে খোলা বা লাগানো কোনটাই করবেন না।
- 11) ওয়াশিং মেশিন থেকে গরম পানি নিষ্কাশনের সময় গরম পানির আঁচ এড়াতে সতর্ক থাকুন।
- 12) বাচ্চাদের মেশিনটির উপর বসতে দিবেন না।
- 13) কোন প্রোগ্রাম চালু না থাকলে পানির ট্যাঁপ বন্ধ করে রাখবেন।

গুরুত্বপূর্ণ তথ্যসমূহ

- 1) মেশিনটির কোন অংশ হারিয়ে গেলে বা ভাঙ্গা থাকলে মেশিনটি চালাবেন না।
- 2) মেশিনের সাথে থাকা নতুন হস পাইপ ব্যবহার করুন।
- 3) মেশিনের দরজা খুলে দেয়ার পূর্বে ড্রামের ভেতরের পানি নিষ্কাশন হয়েছে কিনা নিশ্চিত হয়ে নিন। পানি থাকলে দরজা খুলবেন না। নাহলে ভেতরের ফেনা/পানি বাইরে বের হয়ে আসবে।
- 4) নির্মাতার নির্দেশনা এবং স্থানীয় সুরক্ষা নিয়ম অনুযায়ী পানি এবং ওয়াশিং মেশিনটি একজন দক্ষ এক্সপার্টের দ্বারা সংযুক্ত করুন।
- 5) ওয়াশ বা স্পিন চলমান অবস্থায় দরজা খোলার চেষ্টা করবেন না।
- 6) মেশিনের উপর গরম বা ভারী কিছু রাখবেন না।
- 7) অনুগ্রহপূর্বক ৫০ ডিগ্রি এর বেশি গরম পানির লাইন সংযুক্ত করবেন না।
- 8) মেশিনটি সত্যতস্যাতে জায়গা বা বাথরুমে রাখবেন না। মেশিনটি পানি দিয়ে ওয়াশ করবেন না। কন্ট্রোল প্যানেলের উপর ভেজা কাপড় রাখবেন না।
- 9) সরাসরি সূর্যের আলো, বৃষ্টির পানি বা তাপীয় বস্তুর পাশে রাখবেন না।
- 10) কাপড় ওয়াশ করার আগে কাপড়ের পকেট ভালোভাবে চেক করে সম্পূর্ণ খালি করে নিতে হবে। কয়েন বা অন্য যে কোন কিছু ড্রামের মধ্যে পড়লে মেশিন এবং কাপড়ের ক্ষতি হবে।
- 11) ওয়াশিং মেশিনের জন্য উপযুক্ত এবং মানসম্মত ডিটারজেন্ট ব্যবহার করতে হবে। অতিরিক্ত ডিটারজেন্ট ব্যবহার মেশিনের ক্ষতি সাধন করতে পারে।
- 12) প্যাকেজিং উপকরণ বাচ্চাদের থেকে দূরে নিরাপদে রাখুন এবং সংরক্ষণ করুন যা পরবর্তীতে মেশিন স্থানান্তর করার সময় প্রয়োজন হতে পারে।
- 13) মেশিনে ওয়াটার প্রুফ জ্যাকেট বা কাপড় ওয়াশ করবেন না।
- 14) মেশিনে ধাতব তৈরি কাপের্ট এবং স্টিল ওয়্যার ধোওয়া সম্পূর্ণ নিষিদ্ধ।
- 15) প্রোগ্রাম সম্পন্ন হওয়ার পর দরজা খলার জন্য ২ মিনিট অপেক্ষা করুন।

প্রোডাক্টের যন্ত্রাংশ পরিচিতি



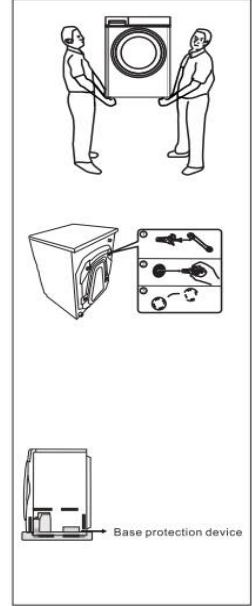
এক্সেসরিস আইটেম পরিচিতি:

ম্যানুয়াল বই	ইনলেট পাইপ	রেঞ্চ	ট্রান্সপোর্ট বোলট কভার
			

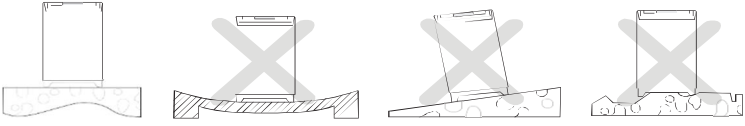
মেশিন স্থাপন পদ্ধতি

• পরিবহণ ও অবস্থান:

- মেশিনটি বহনের জন্য কমপক্ষে দুজনের প্রয়োজন। একজন করে দুই পাশে মেশিনের নিচের দিকে ধরে দুইজন মেশিনটি বহন করবেন।
- মেশিনের অভ্যন্তরে ৪টি বোলট রাখা হয়েছে। যাতায়াতের সময় মেশিনটিকে রক্ষা করতে তাদের অপসারণ করে নিন।
- প্রোডাক্টের সাথে দেয়া রেঞ্চ দিয়ে ঘুরিয়ে ৪ টি বোলট টিলা করতে হবে। তারপর বোলট রাবার কে হাল্কাভাবে নাড়িয়ে এবং টান দিয়ে বোলট খুলে নিতে হবে। খোলার পর বোলট এবং রেঞ্চ রেখে দিন। এগুলো আবার একইভাবে লাগানোর প্রয়োজন হবে যদি কখনও প্রোডাক্ট বাসা থেকে স্থানান্তর করতে হয়।
- বোলট খোলার পর ছিদ্রগুলো ট্রান্সপোর্ট বোলট কভার দিয়ে ঢেকে দিতে হবে।
- পেশাদার রক্ষনাবেক্ষন কমিকে মেশিনটি ইন্সটল করতে দিন।



- vi) ওয়াশিং মেশিনটি অবশ্যই শক্ত, সমতল এবং পিচ্ছিল নয় এমন মেঝেতে ইন্সটল করা আবশ্যিক। নরম বা কাঠের মেঝেতে রাখা যাবেনা। চারদিকে আবদ্ধ অবস্থায় রাখা নিষিদ্ধ।
 - i) মেশিনটিকে আনুভূমিকভাবে রাখুন।
 - ii) মেশিনটিকে বিদ্যুৎ সকেটের কাছাকাছি রাখার চেষ্টা করুন।
 - iii) মেশিনটি মেঝের সাথে একই লেভেলে আছে কিনা তা পরিক্ষা করুন।
 - iv) মেশিনটি মেঝের সাথে একই লেভেলে আনার জন্য প্রয়োজনে মেশিনের পাগুলি ঘুরিয়ে সামঞ্জস্য করে নিন।
 - v) মেশিনের উপর আড়াআড়ি আপনার হাত রাখুন, তা স্থির রয়েছে কিনা নিশ্চিত হয়ে নিন।
 - vi) নিশ্চিত হয়ে নিন যে ব্যবহারের আগে ওয়াশিং মেশিনের নিচে বেস কর্ক শিট আটকে নেই। অন্যথায় এটি ওয়াশিং মেশিনের স্বাভাবিক ব্যবহারকে প্রভাবিত করবে।



- vii) এছাড়া ব্যবহারের পূর্বে মেশিনটির নিচে রেট ট্রে স্থাপন করে নিন। এটি আপনাকে বাসার ইদুর বা অন্যান্য ছোট প্রাণী দ্বারা মেশিনের নিচ দিয়ে প্রবেশ রহিত করবে।

• পানির ট্যাঁপের সাথে ইনলেট পাইপের ইউনিভারসাল কানেক্টর সংযোগ:

সঠিক পানির কল নির্বাচন:

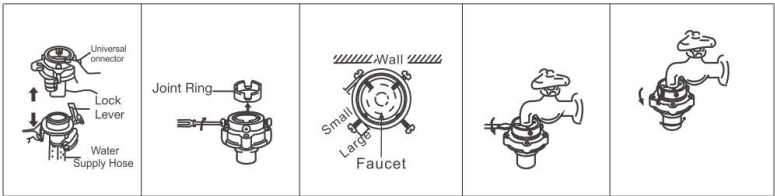


পানির কলের মুখ মসৃণ হওয়া বাঞ্ছনীয়।
এর সামনের দৈর্ঘ্য ১০ মিলিমিটারের বেশি হতে পারবে না।

উপবৃত্তাকার বা ষড়ভুজ আকৃতির এ ধরনের কলের মুখ ব্যবহার করা যাবে না।



- i) ইউনিভারসাল কানেক্টর এক হাতে এবং লক লিভার আরেক হাতে নিচের দিকে চেপে ধরে ইউনিভারসাল কানেক্টর এবং ওয়াটার সাপ্লাই হোস আলাদা করুন।
- ii) কানেক্টর রিং থেকে প্লাস্টিক অংশটি ঘড়ির কাঁটার বিপরীতে দিকে ঘুরিয়ে কিছুটা থ্রেড থেকে নামিয়ে নিন।
- iii) যদি ট্যাঁপের আউটার ডায়ামিটার জয়েন্ট রিংয়ের থেকে বড় হয়, তবে ৪ টি স্ক্রু টিলা করে ইউনিভারসাল কানেক্টর থেকে জয়েন্ট রিংটি বাদ দিতে হবে।
- iv) ৪টি স্ক্রু টিলা করে ইউনিভারসাল কানেক্টরের উপরিভাগ ট্যাঁপের উপর স্লাইড করুন।
- v) এবার ৪টি স্ক্রু ড্রাইভারের সাহায্যে দৃঢ়ভাবে ইউনিভারসাল কানেক্টরের সাথে লাগান যেন ট্যাঁপের সাথে এর উপরিভাগের সংযোগটি নিশ্চিত হয়।
- vi) কানেক্টর রিং এর নিচের প্লাস্টিক অংশটি ঘড়ির কাঁটার দিকে ঘুরিয়ে টাইট করে নিন যতটা সম্ভব।
- vii) ঠিকভাবে লেগেছে কিনা বুঝার জন্য কানেক্টরের মাথা আঙ্গুল দিয়ে বন্ধ করে কল ছেড়ে দেখুন আঙ্গুলে পানির প্রেশার অনুভূত হয় কিনা এবং পানি কানেক্টরের উপর থেকে লিক করে বের হয়ে আসে কিনা। যদি অনুভূত হয় এবং লিক না হয় তাহলে বুঝতে হবে কানেক্টরটি সঠিকভাবে লাগানো হয়েছে।



• ওয়াটার সাপ্লাই হোসের সাথে ইউনিভারসাল কানেক্টর সংযোগ:

- i) পাইপের লক লিভার নিচের দিকে এক হাতে চেপে ধরে অন্য হাত দিয়ে পাইপটি ইউনিভারসাল কানেক্টরের মধ্যে যতটা সম্ভব

টুকিয়ে লক লিভারটি ছেড়ে দিন। পাইপটি আটকে যাওয়ার কথা। এবার হাত দিয়ে টেনে দেখুন পাইপ খুলে যায় কিনা।

- ii) ইনলেট হোসটি সঠিকভাবে সংযুক্ত আছে কিনা, তা নিশ্চিত হয়ে নিন।

বিঃদ্রঃ

- i) সংযোগের পর হোসে যদি কোন ফাকা থাকে, তাহলে ইনলেট হোসটি পুনরায় সংযোগ দেয়ার জন্য সকল পদক্ষেপগুলো পুনরাবৃত্তি করুন।
- ii) হোসটি বাকাবেন না।
- iii) প্রতিবার ব্যবহার করার পর হোস সংযোগটি সাবধানতার সাথে চেক করুন।

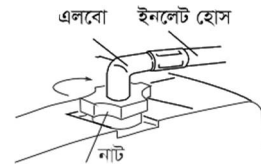


• **মেশিনের বডির সাথে ইনলেট হোসের সংযোগ:**

- iii) ওয়াটার হোসটির মধ্যে কালো গ্যাসকেট রিং থাকার কথা।
- iv) বডির ইনলেট নলের মধ্যে হোস পাইপটি ধরে প্রবেশ করিয়ে পাইপের প্লাস্টিক নাটটি ঘরির কাটার দিকে ঘুরিয়ে টাইট করুন।

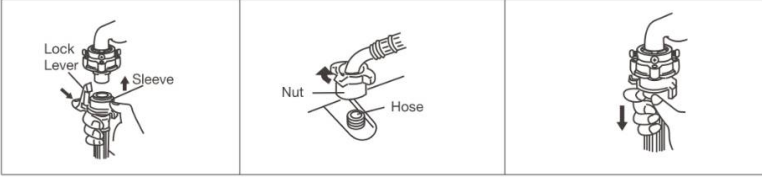
বিঃদ্রঃ

- iv) হোসটি বাকাবেন না।
- v) প্রতিবার ওয়াশার ব্যবহার করার পর হোস সংযোগটি সাবধানতার সাথে চেক করুন।



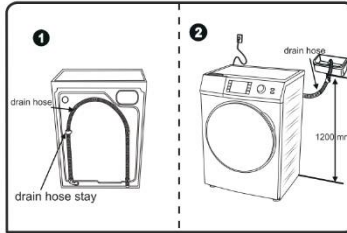
- **ওয়াটার সাপ্লাই হোস বিচ্ছিন্নকরণ:**

- ট্যাঁপটি বন্ধ করুন।
- লক লিভারটি এবং জয়েন্টের ফিমেল স্লিভটি আঙ্গুলের মাধ্যমে নিচের দিকে চাপ দিয়ে মেল কাপ্লার এবং ফিমেল কাপ্লার দুইটাকে পরস্পরের দিকে বিচ্ছিন্ন করুন।
- ওয়াটার ইনলেট হোসটিকে বিচ্ছিন্ন করার জন্য তা ঘড়ির কাঁটার দিকে ঘুরান।

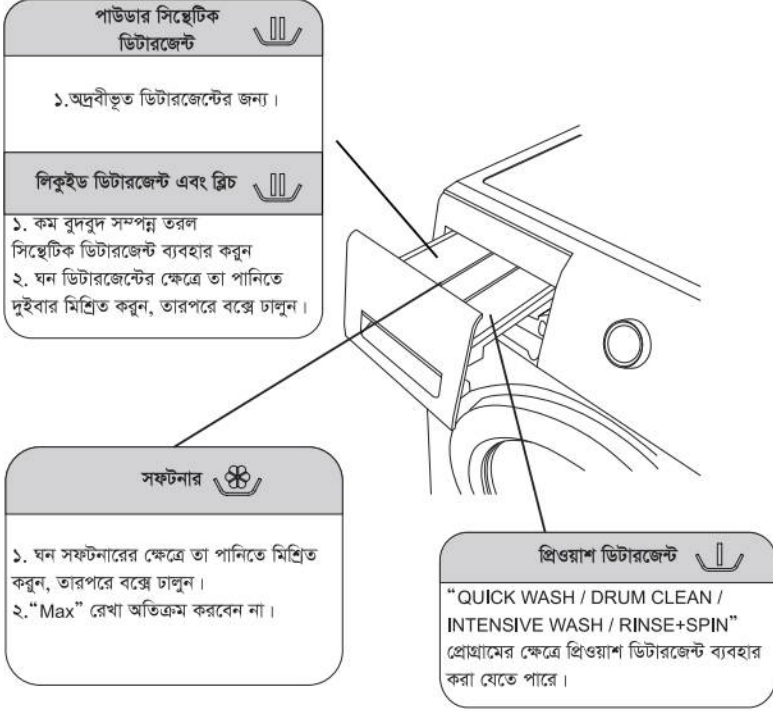


- **ড্রেন হোস সংযোগ:**

- মেঝে থেকে ড্রেন হোসটি ৬৫ থেকে ১০০ সেমি উঁচুতে স্থাপন করুন। অন্যথায় ভালভাবে ময়লা পরিষ্কার হবেনা।
- সতর্কতার সহিত নিশ্চিত করুন যেন সমস্ত হোসগুলো আঁটসাঁটভাবে লাগানো হয়।
- যখন ওয়াশিং মেশিন কাজ শেষ হয়ে যাবে, ওয়াশিং মেশিনের পিছনে ড্রেন পাইপটি পানির মধ্যে নিমজ্জিত করবেন না।
- মেশিনটির কার্যক্রম স্বাভাবিক রাখতে পাম্প পরিষ্কার রাখুন।



• ডিটারজেন্ট বক্সের প্রতিটি অংশের পরিচিতি:

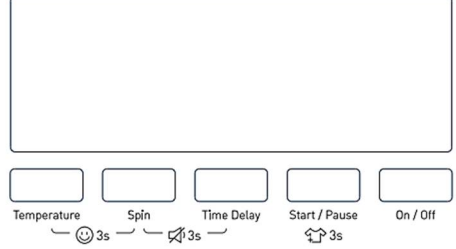
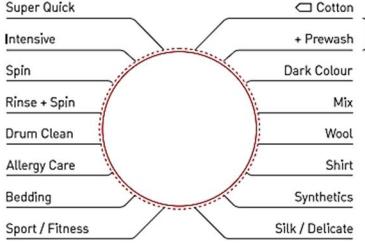


বিঃদ্রঃ

- ১) প্রস্তুতকারকের বিশেষ নির্দেশনা থাকলে সে অনুসারে ডিটারজেন্ট ব্যবহার করুন।
- ২) অতিরিক্ত ডিটারজেন্ট ব্যবহার অত্যধিক ফেনা সৃষ্টি করবে। তাতে মেশিনের ফাংশনে সমস্যা হতে পারে।
- ৩) কাপড়ের ধরন, পানির তাপমাত্রা এবং দাগ অনুযায়ী উপযুক্ত ডিটারজেন্ট নির্বাচন করুন।

মেশিন পরিচালনা

- মেশিনের কন্ট্রোল প্যানেলের প্রোগ্রাম পরিচিতি:



উদাহরণঃ F1 ৪৫-AN৩ মডেলের কন্ট্রোল প্যানেল

বাটন	কিভাবে ব্যবহার করতে হবে
	মেশিন অন করার জন্য একবার প্রেস করতে হবে।
	প্রোগ্রাম অপারেশন চালু/বন্ধ করার জন্য একবার প্রেস করতে হবে।
নব বা Program	এই বাটন পর পর চেপে বিভিন্ন প্রোগ্রাম নির্বাচন করা যাবে। প্রোগ্রাম যেমনঃ Cotton, Shirt, Duvet, Wool, Eco, Jeans, Quick, Mix, Baby care ইত্যাদি।
Delay/Pre Delay/ Time Delay	নির্দিষ্ট সময় পর ওয়াশ চালু করার জন্য এই প্রোগ্রাম প্রয়োজন হবে।
Child Lock	প্রোগ্রাম চলমান অবস্থায় লক করে রাখার জন্য ব্যবহার করা হয়। তখন অন্য কোনো ফাংশন চালু করতে দিবেনা।

TEMP	তাপমাত্রা পরিবর্তন করার জন্য এই ফাংশন ব্যবহার করতে হবে।
SPEED	স্পিনের ঘূর্ণন গতি পরিবর্তনের জন্য এই ফাংশন ব্যবহার করতে হবে।

কমন কিছু প্রোগ্রামসমূহ ব্যবহারের উদ্দেশ্য:

প্রোগ্রাম	কখন ব্যবহার করতে হবে	কাপড়ের ধরণ
COTTON	সুতি কাপড়ের জন্য Default প্রোগ্রাম	সুতি কাপড়
SHIRT	শার্ট ধোওয়ার জন্য Default প্রোগ্রাম	যে কোনো কাপড়
QUICK	অল্প সময়ের মধ্যে কাপড় ধোওয়ার জন্য Default প্রোগ্রাম	যে কোনো কাপড়
DELICATE	সূক্ষ্ম কাপড়গুলি মৃদু ওয়াশ করার জন্য Default প্রোগ্রাম	সিল্ক, নিট এবং অন্যান্য সূক্ষ্ম কাপড়.
UNDERWEAR	জামার ভেতরের অন্তর্বাস ধোওয়ার জন্য Default প্রোগ্রাম	যে কোনো কাপড়
MIX	বিভিন্ন ধরণের কাপড় একসাথে ওয়াশ করা	বিভিন্ন ধরণের কাপড় একসাথে
BABY CARE	বাচ্চার জামা কাপড় ওয়াশ করার জন্য Default প্রোগ্রাম। অতিরিক্ত cycle এর সাথে উচ্চ তাপমাত্রা সহ ধোয়া যা থেকে শিশুর ত্বকে রক্ষা করা।	বাচ্চার জামা কাপড়
SYNTHETICS	সিন্থেটিক পোশাকের জন্য প্রতিদিন ধোওয়ার জন্য Default প্রোগ্রাম	পলিয়েস্টার কাপড়

DUVET	ভারী পুরু কাপড় ওয়াশ করার জন্য Default প্রোগ্রাম	কাঁথা, জিন্স, পাতলা কম্বল
SPORTS	জার্সি, ট্রাউসার জাতীয় পোশাক ওয়াশ করার জন্য Default প্রোগ্রাম	জার্সি, ট্রাউসার জাতীয় পোশাক
WOOL	যে কোনো পশমী/লোমশ জাতীয় কাপড় ধোয়ার জন্য Default প্রোগ্রাম	শীতের সোয়েটার
ECO	তুলনামূলক কম বিদ্যুৎ খরচে কাপড় ওয়াশ করা।	যে কোনো কাপড়
TUB CLEAN	ড্রাম খালি অবস্থায় চালাতে হবে। স্বাভাবিকভাবে ২/৩ মাস চালানোর পর এই মোডে চালানো উচিত।	কোনো ডিটারজেন্ট এবং কাপড় থাকবেনা
RINSE+SPIN	পুনরায় পানি নিয়ে ধোয়া এবং ওয়াশ শেষে পানি ঝরানো	যে কোনো কাপড়
SPIN	ওয়াশ শেষে শুধু পানি ঝরানো	যে কোনো কাপড়

• ডিসপ্লে স্ক্রিন:

- ওয়াশ সময়/বিলম্ব ওয়াশ সময় দেখা যাবে। সময় ক্রমান্বয়ে কমতে থাকবে।
- ওয়াশের সময় কোন অস্বাভাবিক কিছু ঘটলে, স্ক্রিনে Error সিগনাল দেখাবে। যেমন – E5, E3 এরকম।
- যদি দেখানো সময় প্রকৃত সময়ের চেয়ে ভিন্ন হয়, প্রোগ্রাম সেটা অ্যাডজাস্ট করে নিবে। এটি কোন Error নয়।

• স্বাভাবিক ধৌতকরণ প্রক্রিয়া:

- কাপড় ওয়াশিং ড্রামে লোড করে মেশিনের দরজা বন্ধ করুন।
- ডিটারজেন্ট বক্স বের করে তাতে ডিটারজেন্ট দিয়ে আবার ভেতরের দিকে চাপ দিয়ে বসিয়ে দিতে হবে।

- iii) ইনলেট পাইপ সংযুক্ত করুন এবং পানির ট্যাঁপটি অন করুন।
- iv) ড্রেন পাইপ ঠিক জায়গায় রেখে পাওয়ার সুইচ অন করুন।
- v) নব থাকলে নব ঘুরিয়ে বা প্রোগ্রাম বাটন চেপে চেপে কাপড়ের ধরন বুঝে বিভিন্ন প্রোগ্রাম নির্বাচন করা যাবে:

Cotton বা QUICK বা অন্যান্য প্রোগ্রাম.....

- vi) তারপর "▶" বা "START/PAUSE" বা "START/STOP" বাটনটি প্রেস করুন।
- vii) প্রোগ্রাম শেষ হলে ডিসপ্লে স্ক্রিনে "END" লেখা সহ হাল্কা শব্দ করবে।
- viii) দরজা খুলে কাপড় বের করে নিন।
- ix) ইলেকট্রিক্যাল সংযোগ বিচ্ছিন্ন করুন।

• প্রোগ্রামে নিজস্ব পছন্দ অনুযায়ী ধৌতকরণ প্রক্রিয়া:

- i) কাপড় ওয়াশিং ড্রামে লোড করে মেশিনের দরজা বন্ধ করুন।
- ii) ডিটারজেন্ট বক্স বের করে তাতে ডিটারজেন্ট দিয়ে আবার ভেতরের দিকে চাপ দিয়ে বসিয়ে দিতে হবে।
- iii) ইনলেট পাইপ সংযুক্ত করুন এবং পানির ট্যাঁপটি অন করুন।
- iv) ড্রেন পাইপ ঠিক জায়গায় রেখে পাওয়ার সুইচ অন করুন।
- v) নিম্ন ধারায় প্রোগ্রামে নিজের মত করে তাপমাত্রা, স্পিন গতি, কতবার পানি নেয়া, কত সময় পর অপারেশন চালু করা ইত্যাদি পরিবর্তন করে নির্বাচন করা যাবে:
 - "Temp"/"Rinse"/"Speed" যেমন-
 - * তাপমাত্রা পরিবর্তন করতে চাইলে "TEMPERATURE" বাটন দিয়ে তাপমাত্রা নির্বাচন করুন।
 - * কিছু সময় পর অপারেশন চালু করতে চাইলে "Delay" বা "Pre Delay" ফাংশন ব্যবহার করা যাবে।
 - * ওয়াশের পর কতবার পানি দিয়ে স্পিন করতে চান, তার জন্য "RINSE" এর মাধ্যমে নির্বাচন করুন।

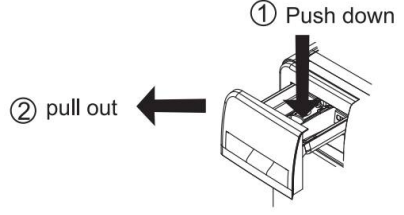
- * ঘূর্ণন গতি পরিবর্তন করতে চাইলে "SPEED" বাটন দিয়ে গতি নির্বাচন করুন।
- vi) তারপর "▶" বা "START/PAUSE" বা "START/STOP" বাটনটি প্রেস করুন।
- vii) প্রোগ্রাম শেষ হলে ডিসপ্লে স্ক্রিনে "END" লেখা সহ হাল্কা শব্দ করবে।

মেশিন রক্ষণাবেক্ষণ

*****রক্ষণাবেক্ষণের কাজ অবশ্যই মেশিনের বিদ্যুৎ সংযোগ বিচ্ছিন্ন করে কাজ করতে হবে**

- **মেশিনের উপরিভাগ পরিস্কারকরণ:**
 - i) যদি মেশিনটির উপরে কোন পানি থাকে তাহলে শুকনো কাপড় দিয়ে তাড়াতাড়ি মুছে ফেলুন। কোন শক্ত বস্তু অনুমোদিত নয়। কারণ এটি মেশিনের ক্ষতি করতে পারে। পেট্রল/অ্যালকোহল বা অন্য কোনো সলভেন্ট দ্বারা পরিস্কার করবেন না। হালকা ভেজা কাপড় দিয়ে মুছে পরিস্কার করা যাবে। তবে পরিস্কারের সময় অবশ্যই বিদ্যুৎ সংযোগ বিচ্ছিন্ন থাকতে হবে।
 - ii) প্রয়োজনে হাল্কা নরম ডিটারজেন্ট দিয়ে মেশিনের উপরিভাগ পরিস্কার করা যেতে পারে।
- **ওয়াটার ইনলেট লাইন ফিলটার পরিস্কারকরণ:**
 - i) নির্দিষ্ট সময় (প্রতি ৪ মাসে ১ বার) পর পর ওয়াটার ইনলেট ফিলটার পরিস্কার করুন।
 - ii) ওয়াল সকেট থেকে পাওয়ার প্লাগ খুলে ফেলুন।
 - iii) ওয়াটার ট্যাঁপ বন্ধ করুন।
 - iv) ইনলেট হোসটি আলাদা করুন এবং জালি ফিলটারটি খুলে ফেলুন।
 - v) পুরানো টুথব্রাশ দিয়ে জালি ফিলটার পরিস্কার করে আবার সেট করুন।
- **ডিটারজেন্ট ড্রয়ার পরিস্কারকরণ:**

- i) নিয়মিত ডিটারজেন্ট ড্রয়ার পরিস্কার করুন।
- ii) ড্রয়ারের ভেতর Press লেখা অংশে চাপ দিন এবং ডিটারজেন্টের পানি সরিয়ে ফেলতে ড্রয়ারটি বের করুন।



- iii) সকল খাজ পানি দিয়ে পরিস্কার করুন।
- iv) নরম ঢাকনাটি সংযুক্ত করে ড্রয়ারটি বন্ধ করুন।

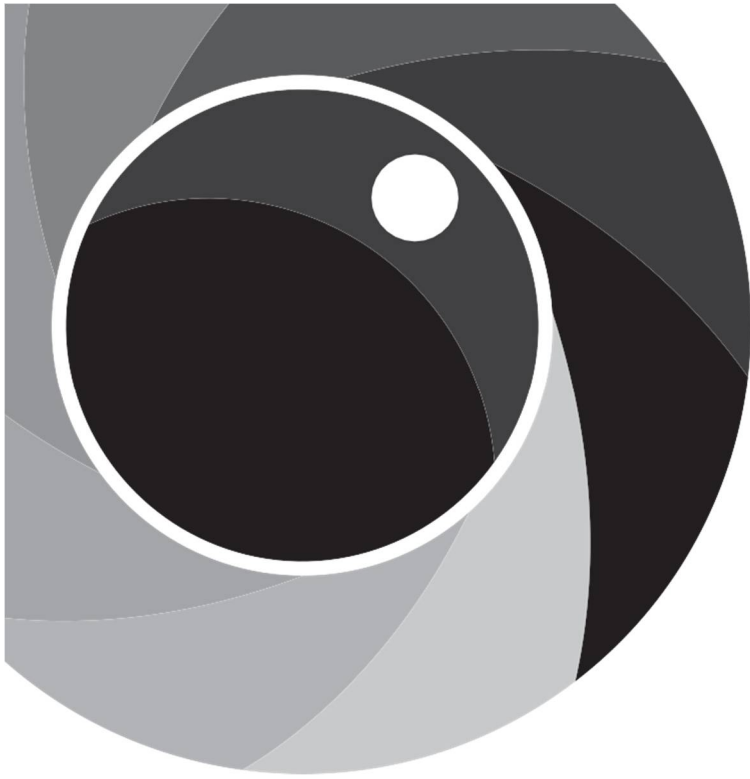
- **পানির টেপের সাথে লাগানো কানেকটর পরিস্কারকরণ:**
নির্দিষ্ট সময় (প্রতি ৪ মাসে ১ বার) পর পর কাজটি করতে হবে। যদি বেশি ময়লা জমে, তাহলে পানির স্পিড প্রভাবিত হবে। সেক্ষেত্রে কানেক্টর থেকে ইনলেট হোসটি আলাদা করুন।
 - i) এবার পানির টেপ থেকে কানেক্টর আলাদা করুন।
 - ii) পরিস্কার করে আবার পূর্বের ন্যায় লাগিয়ে নিন।
- **ডোর গ্যাসকেট রিং পরিস্কারকরণ:**
 - i) প্রতিবার ওয়াশের পর নিয়মিতভাবে যে কোন অনাকাঙ্খিত বস্তু বিশেষ ড্রামের মধ্যে পড়ে আছে কিনা দেখে নিতে হবে। কিছু পাওয়া গেলে সেগুলো সরিয়ে ফেলতে হবে।
- **জরুরি ড্রেন লাইন ফিলটার পরিস্কারকরণ:**
 - i) নির্দিষ্ট সময় (প্রতি ৪ মাসে ১ বার) পর পর কাজটি করতে হবে।
 - ii) মাইনাস ড্রাইভার বা চ্যাপ্টা মাথা যুক্ত টুলস দিয়ে দেন লাইন কভারের লক অংশে হাল্কা চাপ দিতে হবে।
 - iii) কভারটি খুলে পাইপটি বের করতে হবে। যদি গরম পানি থাকে, তবে ঠাণ্ডা হওয়ার পর কাজ করতে হবে।
 - iv) পাইপের মুখে থাকা ক্যাপটি ঘড়ির কাঁটার বিপরিতে ঘুরিয়ে খুলতে হবে।
 - v) ফিলটার টি ওয়াশ করতে হবে।
 - vi) আবার আগের জায়গায় বসিয়ে ঘড়ির কাঁটা দিকে ঘুরিয়ে টাইট করে লাগাতে হবে।

সমস্যা এবং প্রাথমিক সমাধান

*** প্রাথমিক ভাবে সমাধান না হলে পানি এবং বিদ্যুৎ সংযোগ বিচ্ছিন্ন করে সার্ভিস সেন্টারে কল করুন।

সমস্যা	সমাধান
মেশিন চালু না হওয়া	<ul style="list-style-type: none">• বিদ্যুৎ সংযোগ ঠিকভাবে পাচ্ছে কিনা• পাওয়ার বাটন চাপা হয়েছে কিনা• "START/PAUSE" বাটনট চাপা হয়েছে কিনা• "Pre Delay" ফিচারটি চালু আছে কিনা
মেশিনে অবশিষ্ট পানি থাকা	<ul style="list-style-type: none">• এটি স্বাভাবিক এবং কারখানায় মেশিনটি পরিষ্কার করনে হতে পারে।
পানি না আসা	<ul style="list-style-type: none">• ইনলেট পাইপ ভালভাবে সংযুক্ত আছে কিনা• পানির কল ছাড়া আছে কিনা• ফিল্টার ব্লক হয়ে আছে কিনা
অস্বাভাবিক শব্দ ও অতিরিক্ত কম্পন	<ul style="list-style-type: none">• ট্রান্সপোর্ট বোলট খোলা হয়েছে কিনা• মেশিনের পাগুলো এবং নিচের স্তর ঠিকমতো বসানো আছে কিনা• মেশিনটি সঠিকভাবে শক্ত ও সমান জায়গায় বসানো হয়েছে কিনা• মেশিনের ভেতরে কোন ধাতব পদার্থ আছে কিনা
দরজা খোলা যাচ্ছেনা	<ul style="list-style-type: none">• প্রোগ্রাম চলমান আছে কিনা• দরজা এবং দরজার সিলের মধ্যে কাপড় আটকে আছে কিনা
ভেতরে কোন ভিন্ন গন্ধ পাওয়া যাচ্ছে	<ul style="list-style-type: none">• ভেতরে রাবারের কোন গন্ধ পাওয়া যেতে পারে। কেননা দরজার গ্যাসকেট রাবারের তৈরি

<p>পানি বার বার নিচ্ছে</p>	<ul style="list-style-type: none"> • ভেতরে বাবল তৈরি হয়ে থাকতে পারে অতিরিক্ত ডিটারজেন্ট দেয়ার কারণে। এটি কয়েকবার পানি নিয়ে ওয়াশ করে ঠিক হয়ে যাবে।
<p>ডিসপ্লেতে দেখানো বাকি সময় পরিবর্তন হচ্ছেনা/ বাড়ছে</p>	<ul style="list-style-type: none"> • যদি ভেতরের কাপড় আনব্যাল্যান্স থাকে, স্পিন টাইম বারতে পারে সেটা ঠিক করে চালানোর জন্য। সে জন্য সময় নাও কমতে পারে।
<p>বিদ্যুৎ চলে যাওয়ার পর মেশিন চলছেনা</p>	<ul style="list-style-type: none"> • বিদ্যুৎ চলে গেলে মেশিন কাজ করবেনা। বিদ্যুৎ আসার পর মেশিনটি নিজে থেকে আগের প্রোগ্রাম অবস্থান থেকে চালু হবে।



Corporate Office

RFL Electronics Ltd.
PRAN-RFL Center, 105 Pragati Sarani,
Middle Badda, Dhaka-1212, Bangladesh
Tel: 88-02-9881792, Web: www.rfleshop.com

Customer Care

Hot Line: 09613737777
Email: crd@prangroup.com