

VISION®

WASHING MACHINE

ব্যবহার নির্দেশাবলী



মডেল: **ST-08** (৮ কেজি)

ওয়্যশিং মেশিন স্থাপন এবং ব্যবহার করার আগে এই নির্দেশাবলী অবশ্যই পড়ুন এবং সযত্নে রাখুন।

আপনি যদি নির্দেশাবলী অনুসরণ করেন, তাহলে আপনার প্রোডাক্ট আপনাকে
অনেক সময়ের ভালো সেবা প্রদান করবে।

সূচিপত্র

১) নিরাপত্তা সতর্কতা	১
২) গুরুত্বপূর্ণ তথ্যসমূহ	২
৩) প্রোডাক্টের যন্ত্রাংশ পরিচিতি	৩
৪) মেশিন স্থাপন পদ্ধতি	৪
৫) মেশিন পরিচালনা	৭
৬) মেশিন রক্ষণাবেক্ষণ	১১
৭) কাপড়ের কেয়ার লেবেল	১২
৮) সমস্যা ও প্রাথমিক সমাধান	১৩
৯) প্রোডাক্ট স্পেসিফিকেশন	১৫

১। নিরাপত্তা সতর্কতা

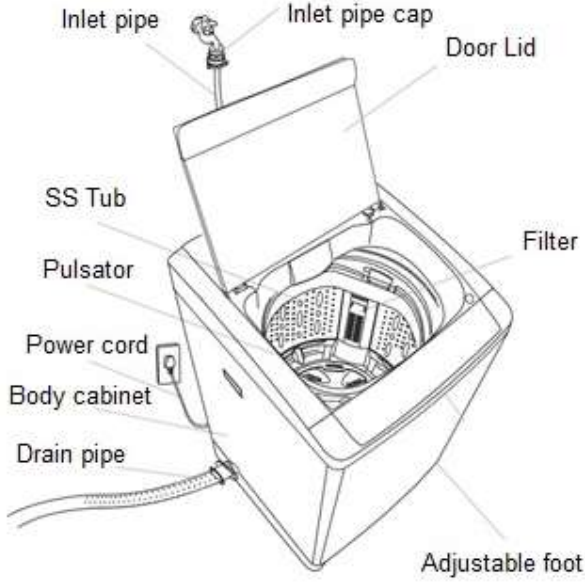
১. সংযোগ দেয়ার আগে নিশ্চিত হয়ে নিন আপনার বিদ্যুৎ সকেট লাইনে সঠিক আর্থিং সংযোগ আছে কিনা। সকেট টি হতে হবে ৩ পিনের, ২২০ ভোল্ট, ৫০ হার্জ লাইনের। মাল্টিপ্লাগের একাধিক সংযোগ একসাথে চলমান রাখতে চাইলে অন্যান্য লোডের পাওয়ার হিসেব করে তারপর সিদ্ধান্ত নিন।
২. ওয়াশিং মেশিনের ব্যবহার অনুপযোগী কম বিদ্যুৎ পরিবাহী সকেট ব্যবহার করবেন না।
৩. কোনভাবে ক্ষতিগ্রস্ত বা টিলা হয়ে যাওয়া প্লাগ বা সকেট অবিলম্বে পরিবর্তন করুন।
৪. মেশিন পরিচালনার সময় দরজাটি খুব গরম হতে পারে। তাই মেশিন থেকে বাচ্চা এবং পোষা প্রাণীদের দূরে রাখুন।
৫. প্লাগ খোলা এবং পানির কল বন্ধ করার আগে বিদ্যুৎ সংযোগ বন্ধ করে নিন।
৬. প্রতিটি অপারেশনের আগে মেশিনটির টাবের ভেতরে ভালভাবে চেক করে নিশ্চিত হয়ে নিন কোন অনাকাঙ্ক্ষিত বস্তু আছে কিনা।
৭. শারীরিক, সংবেদনশীল বা মানসিক ভারসাম্যহীন বা অনভিজ্ঞ ব্যক্তিদের দ্বারা মেশিন পরিচালনা করাবেন না।
৮. মেশিনের আশে পাশে শিশুদের খেলতে নিষেধ করুন।
৯. মেশিনে কোনো সমস্যা দেখা দিলে নিজে নিজে সমাধান করতে যাবেন না। সার্ভিস সেন্টারে যোগাযোগ করুন।
১০. পাওয়ার প্লাগ ভেজা হাতে খোলা বা লাগানো কোনটাই করবেন না।
১১. ওয়াশিং মেশিন থেকে গরম পানি নিষ্কাশনের সময় গরম পানির আঁচ এড়াতে সতর্ক থাকুন।
১২. বাচ্চাদের মেশিনটির উপর বসতে দিবেন না।
১৩. কোন প্রোগ্রাম চালু না থাকলে পানির ট্যাপ বন্ধ করে রাখবেন।

২। গুরুত্বপূর্ণ তথ্যসমূহ

১. মেশিনটির কোন অংশ হারিয়ে গেলে বা ভাঙ্গা থাকলে মেশিনটি চালাবেন না।
২. মেশিনের সাথে থাকা নতুন হস পাইপ ব্যবহার করুন।
৩. মেশিনের দরজা খুলে দেয়ার পূর্বে ড্রামের ভেতরের পানি নিষ্কাশন হয়েছে কিনা নিশ্চিত হয়ে নিন। পানি থাকলে দরজা খুলবেন না। নাহলে ভেতরের ফেনা/পানি বাইরে বের হয়ে আসবে।
৪. নির্মাতার নির্দেশনা এবং স্থানীয় সুরক্ষা নিয়ম অনুযায়ী পানি এবং ওয়াশিং মেশিনটি একজন দক্ষ এজপার্টের দ্বারা সংযুক্ত করুন।
৫. ওয়াশ বা স্পিন চলমান অবস্থায় দরজা খোলার চেষ্টা করবেন না।
৬. মেশিনের উপর গরম বা ভারী কিছু রাখবেন না।
৭. অনুগ্রহপূর্বক ৫০ ডিগ্রি এর বেশি গরম পানির লাইন সংযুক্ত করবেন না।
৮. মেশিনটি স্যাতস্যাতে জায়গা বা বাথরুমে রাখবেন না। মেশিনটি পানি দিয়ে ওয়াশ করবেন না। কন্ট্রোল প্যানেলের উপর ভেজা কাপড় রাখবেন না।
৯. সরাসরি সূর্যের আলো, বৃষ্টির পানি বা তাপীয় বস্তুর পাশে রাখবেন না।
১০. কাপড় ওয়াশ করার আগে কাপড়ের পকেট ভালোভাবে চেক করে সম্পূর্ণ খালি করে নিতে হবে। কয়লা বা অন্য যে কোন কিছু ড্রামের মধ্যে পড়লে মেশিন এবং কাপড়ের ক্ষতি হবে।
১১. ওয়াশিং মেশিনের জন্য উপযুক্ত এবং মানসম্মত ডিটারজেন্ট ব্যবহার করতে হবে। অতিরিক্ত ডিটারজেন্ট ব্যবহার মেশিনের ক্ষতি সাধন করতে পারে।
১২. প্যাকেজিং উপকরণ বাচ্চাদের থেকে দূরে নিরাপদে রাখুন এবং সংরক্ষণ করুন যা পরবর্তীতে মেশিন স্থানান্তর করার সময় প্রয়োজন হতে পারে।
১৩. মেশিনে ওয়াটার প্রুফ জ্যাকেট বা কাপড় ওয়াশ করবেন না।
১৪. মেশিনে ধাতব তৈরি কার্পেট এবং স্টিল ওয়্যার ধোওয়া সম্পূর্ণ নিষিদ্ধ।
১৫. প্রোগ্রাম সম্পন্ন হওয়ার পর দরজা খলার জন্য ২ মিনিট অপেক্ষা করুন।
১৬. ওয়াশিং এর পূর্বে প্যান্টের চেইন, লুক বন্ধ করে রাখুন।
১৭. রং বুঝে জামা কাপড় ওয়াশ করতে হবে। গাড় রং এর কাপড় কখনোই হালকা রঙের কাপড়ের সাথে ধোওয়া উচিত নয়।
১৮. যে কোন গাড় দাগের কাপড় মেশিনে দেয়ার আগে দিতারজেন্ট দিয়ে হালকা করে ধুয়ে নিতে হবে।

৩। প্রোডাক্টের যন্ত্রাংশ পরিচিতি

৩.১ ওয়াশিং মেশিনের বিভিন্ন অংশ পরিচিতি



৩.২ প্রোডাক্টের সাথে নিম্ন বর্ণিত আইটেমগুলো পাবেন

ম্যানুয়াল বই	ইনলেট পাইপ	ড্রেন পাইপ	রেট টে

৪। মেশিন স্থাপন পদ্ধতি

৪.১ পরিবহণ ও অবস্থানঃ

- ১) মেশিনটি বহনের জন্য কমপক্ষে দুজনের প্রয়োজন। একজন করে দুই পাশে মেশিনের নিচের দিকে ধরে দুইজন মেশিনটি বহন করবেন।
- ২) পেশাদার রক্ষনাবেক্ষন কমিকে মেশিনটি ইস্টল করতে দিন।
- ৩) ওয়াশিং মেশিনটি অবশ্যই শক্ত, সমতল এবং পিচ্ছিল নয় এমন মেঝেতে ইস্টল করা আবশ্যিক। নরম বা কাঠের মেঝেতে রাখা যাবেনা। চারদিকে আবদ্ধ অবস্থায় রাখা নিষিদ্ধ।
- ৪) মেশিনটিকে আনুভূমিকভাবে রাখুন।
- ৫) মেশিনটিকে বিদ্যুৎ সকেটের কাছাকাছি রাখার চেষ্টা করুন।
- ৬) মেশিনটি মেঝের সাথে একই লেভেলে আছে কিনা তা পরিষ্কা করুন।
- ৭) মেশিনটি মেঝের সাথে একই লেভেলে আনার জন্য প্রয়োজনে মেশিনের পাগুলি ঘুরিয়ে সামঞ্জস্য করে নিন।
- ৮) মেশিনের উপর আড়াআড়ি আপনার হাত রাখুন, তা স্থির রয়েছে কিনা নিশ্চিত হয়ে নিন।
- ৯) নিশ্চিত হয়ে নিন যে ব্যবহারের আগে ওয়াশিং মেশিনের নিচে বেস কর্ক শিট আটকে নেই। অন্যথায় এটি ওয়াশিং মেশিনের স্বাভাবিক ব্যবহারকে প্রভাবিত করবে।
- ১০) এছাড়া ব্যবহারের পূর্বে মেশিনটির নিচে রেট ট্রে স্থাপন করে নিন। এটি আপনাকে বাসার ইদুর বা অন্যান্য ছোট প্রাণী দ্বারা মেশিনের নিচ দিয়ে প্রবেশ রহিত করবে।

৪.২ পানির ট্যাঁপের সাথে ইনলেট পাইপের ইউনিভারসাল কানেক্টর সংযোগঃ সঠিক পানির কল নির্বাচনঃ



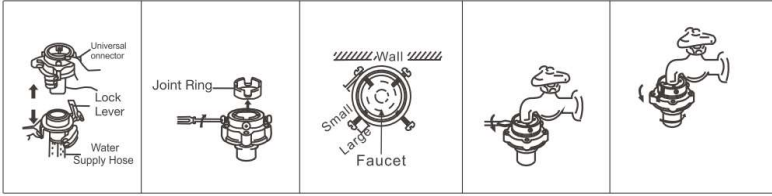
উপবৃত্তাকার বা ষড়ভুজ আকৃতির এ ধরনের কলের মুখ ব্যবহার করা যাবে না।



পানির কলের মুখ মসৃণ হওয়া বাঞ্ছনীয়।
এর সামনের দৈর্ঘ্য ১০ মিলিমিটারের বেশি হতে পারবে না।

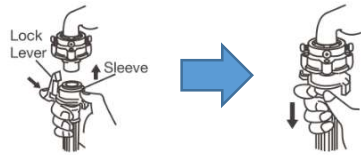
- ১) ইউনিভারসাল কানেক্টর এক হাতে এবং লক লিভার আরেক হাতে নিচের দিকে চেপে ধরে ইউনিভারসাল কানেক্টর এবং ওয়াটার সাপ্লাই হোস আলাদা করুন।

- ২) কানেক্টর রিং থেকে প্লাস্টিক অংশটি ঘড়ির কাঁটার বিপরীতে দিকে ঘুরিয়ে কিছুটা থ্রেড থেকে নামিয়ে নিন।
- ৩) যদি ট্যাঁপের আউটার ডায়ামিটার জয়েন্ট রিংয়ের থেকে বড় হয়, তবে ৪ টি স্ক্রু ঢিলা করে ইউনিভারসাল কানেক্টর থেকে জয়েন্ট রিংটি বাদ দিতে হবে।
- ৪) ৪টি স্ক্রু ঢিলা করে ইউনিভারসাল কানেক্টরের উপরিভাগ ট্যাঁপের উপর স্লাইড করুন।
- ৫) এবার ৪টি স্ক্রু ড্রাইভারের সাহায্যে দৃঢ়ভাবে ইউনিভারসাল কানেক্টরের সাথে লাগান যেন ট্যাঁপের সাথে এর উপরিভাগের সংযোগটি নিশ্চিত হয়।
- ৬) কানেক্টর রিং এর নিচের প্লাস্টিক অংশটি ঘড়ির কাঁটার দিকে ঘুরিয়ে টাইট করে নিন যতটা সম্ভব।
- ৭) ঠিকভাবে লেগেছে কিনা বুঝার জন্য কানেক্টরের মাথা আঙুল দিয়ে বন্ধ করে কল ছেড়ে দেখুন আঙুলে পানির প্ৰেশার অনুভূত হয় কিনা এবং পানি কানেকটরের উপর থেকে লিক করে বের হয়ে আসে কিনা। যদি অনুভূত হয় এবং লিক না হয় তাহলে বুঝতে হবে কানেকটরটি সঠিকভাবে লাগানো হয়েছে।



৪.৩ ওয়াটার সাপ্লাই হোসের সাথে ইউনিভারসাল কানেক্টর সংযোগঃ

- ১) পাইপের লক লিভার নিচের দিকে এক হাতে চেপে ধরে অন্য হাত দিয়ে পাইপটি ইউনিভারসাল কানেক্টরের মধ্যে যতটা সম্ভব ঢুকিয়ে লক লিভারটি ছেড়ে দিন। পাইপটি আটকে যাওয়ার কথা। এবার হাত দিয়ে টেনে দেখুন পাইপ খুলে যায় কিনা।
- ২) ইনলেট হোসটি সঠিকভাবে সংযুক্ত আছে কিনা, তা নিশ্চিত হয়ে নিন।



বিঃদ্রঃ

- ১) সংযোগের পর হোসে যদি কোন ফাকা থাকে, তাহলে ইনলেট হোসটি পুনরায় সংযোগ দেয়ার জন্য সকল পদক্ষেপগুলো পুনরাবৃত্তি করুন।
- ২) হোসটি বাকবেন না।

8.8 মেশিনের বড়ির সাথে ইনলেট হোসের সংযোগঃ

- 1) ওয়াটার হোসটির মধ্যে কালো গ্যাসকেট রিং থাকার কথা ।
- 2) বড়ির ইনলেট নলের মধ্যে হোস পাইপটি ধরে প্রবেশ করিয়ে পাইপের প্লাস্টিক নাটটি ঘরির কাটার দিকে ঘুরিয়ে টাইট করুন ।

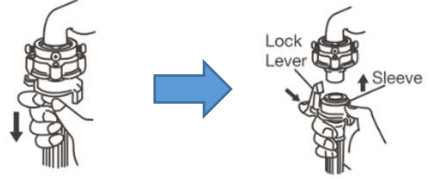
বিঃদ্রঃ



- 1) হোসটি বাকাবেন না ।
- 2) প্রতিবার ওয়াশার ব্যবহার করার পর হোস সংযোগটি সাবধানতার সাথে চেক করুন ।

8.৫ ওয়াটার সাপ্লাই হোস বিচ্ছিন্নকরণঃ

- 1) ট্যাপটি বন্ধ করুন ।
- 2) লক লিভারটি এবং জয়েন্টের ফিমেল স্লিভটি আঙুলের মাধ্যমে নিচের দিকে চাপ দিয়ে মেল কাপ্লার এবং ফিমেল কাপ্লার দুইটাকে পরস্পরের দিকে বিচ্ছিন্ন করুন ।
- 3) ওয়াটার ইনলেট হোসটিকে বিচ্ছিন্ন করার জন্য তা ঘড়ির কাঁটার দিকে ঘুরান ।



8.৬ ড়েন হোস সংযোগঃ

- 1) বড়ির ড়েন লাইনের খোলা মাথা ড়েন পাইপের একটি মাথার মধ্যে পুরোপুরি ঢুকিয়ে নিতে হবে ।
- 2) ক্লিপ স্প্রিং চেপে ঢিলা করে দুই মুখের জয়েন্টের উপর নিয়ে ছেড়ে দিতে হবে । সতর্কতার সহিত নিশ্চিত করুন যেন সমস্ত হোসগুলো আঁটসাঁটভাবে লাগানো হয় ।
- 3) যখন ওয়াশিং মেশিন কাজ শেষ হয়ে যাবে, ওয়াশিং মেশিনের পিছনে ড়েন পাইপটি পানির মধ্যে নিমজ্জিত করবেন না ।
- 8) মেশিনটির কার্যক্রম স্বাভাবিক রাখতে পাম্প পরিষ্কার রাখুন ।



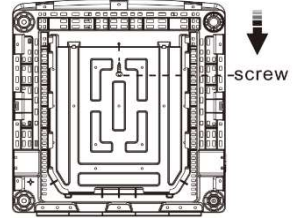
৪.৭ বটম প্লেট লাগানোঃ

বটম প্লেট লাগানোর উদ্দেশ্য হচ্ছে

- মেশিনটিকে হুঁদুর বা অন্যান্য সময় আকারের প্রাণীর ক্ষতি থেকে রক্ষা করা।
- শব্দ দূষণ কমানো।

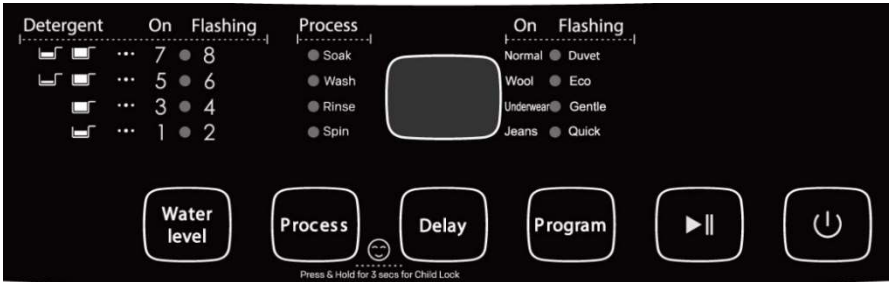
ধাপ সমূহ:

- ১) মেশিনটিকে কাত করে শোয়াতে হবে।
- ২) বটম প্লেটটিকে মেশিনের নির্দিষ্ট খাঁজের মধ্যে রাখতে হবে।
- ৩) স্ক্রু ড্রাইভারের মাধ্যমে নির্দিষ্ট স্থানে স্ক্রু টাইট করে লাগাতে হবে।
- ৪) এখন মেশিনটিকে পূর্বের ন্যায় দাঁড়া করিয়ে দিতে হবে।



৫। মেশিন পরিচালনা

৫.১ মেশিনের কন্ট্রোল প্যানেলের প্রোগ্রাম পরিচিতি



বাটন	উদ্দেশ্য
	মেশিন অন করার জন্য একবার প্রেস করতে হবে।
	প্রোগ্রাম অপারেশন চালু/বন্ধ করার জন্য একবার প্রেস করতে হবে।
Program	এই বাটন পর পর চেপে উপরের ৮ টি প্রোগ্রাম নির্বাচন করা যাবে। বাম পাশের প্রোগ্রামের জন্য মাঝের ইনডিকেটর জ্বলে থাকবে। আর ডান পাশের প্রোগ্রামের জন্য মাঝের ইনডিকেটর জ্বলা-নিভা করতে থাকবে।
Process	এই বাটন পর পর চেপে উপরের ৪ টি প্রসেস নির্বাচন করা যাবে। প্রসেসের জন্য বাম পাশের ইনডিকেটর জ্বলে থাকবে।

Water Level	এই বাটন পর পর চেপে উপরের ৮ টি লেভেল নির্বাচন করা যাবে। বাম পাশের (১, ৩, ৫, ৭) জন্য মাকের ইনডিকেটর জ্বলে থাকবে। আর ডান পাশের (২, ৪, ৬, ৮) জন্য মাকের ইনডিকেটর জ্বলা-নিভা করতে থাকবে।
Delay	নির্দিষ্ট সময় পর ওয়াশ চালু করার জন্য এই প্রোগ্রাম প্রয়োজন হবে।
Child Lock	প্রোগ্রাম চলমান অবস্থায় লক করে রাখার জন্য ব্যবহার করা হয়। তখন অন্য কোনো ফাংশন চালু করতে দিবেনা। 'Process' এবং 'Delay' বাটন ৩ সেকেন্ড চেপে রাখলে এই মুড চালু এবং বন্ধ করা যাবে।

৫.২ প্রোগ্রামসমূহ ব্যবহারের উদ্দেশ্য

প্রোগ্রাম	কখন ব্যবহার করতে হবে	কাপড়ের ধরণ
Normal	বিভিন্ন ধরণের কাপড় একসাথে ওয়াশ করা	বিভিন্ন ধরণের কাপড় একসাথে
Duvet	ভারী পুরু কাপড় ওয়াশ করার জন্য Default প্রোগ্রাম যেখানে বেশী শক্তির প্রয়োজন হবে।	কাঁথা, জিন্স, পাতলা কম্বল, বেড শিট
Wool	যে কোনো পশমী/লোমশ জাতীয় কাপড় যা ওয়াশিং মেশিনে ধোওয়ার অনুমদন আছে তা ধোয়ার জন্য Default প্রোগ্রাম। দিয়ে করে লেবেল অনুসারে নির্দিষ্ট তাপমাত্রা নির্বাচন করুন।	শীতের সোয়েটার
Eco	যে কোন কাপড় কম পাওয়ারে চালানোর জন্য ব্যবহার করা হয়।	যে কোনো কাপড়
Underwear	ধোওয়ার জন্য Default প্রোগ্রাম।	যে কোনো কাপড়
Gentle	দুর্বল পোশাক ধোয়ার জন্য Default প্রোগ্রাম।	রেশম, সার্টিন, সিনথেটিক কাপড়
Jeans	জিন্স পোশাক ধোয়ার জন্য Default প্রোগ্রাম।	জিন্স
Quick	অল্প সময়ের মধ্যে কাপড় ধোয়ার জন্য Default প্রোগ্রাম	যে কোনো কাপড়

৫.৩ প্রসেস সমূহের টেবিলঃ


প্রসেস	কখন ব্যবহার করতে হবে	কাপড়ের ধরণ
SOAK	ডিটারজেন্ট দিয়ে কাপড় ভিজিয়ে রাখার জন্য ব্যবহার করা হয় ।	যে কোনো কাপড়
WASH	কাপড় ধোওয়ার জন্য ব্যবহার করা হয় ।	যে কোনো কাপড়
RINSE	প্রথমবার ধোওয়ার পর পানি ঝরিয়ে পুনরায় পানি নিয়ে ওয়াশ করার জন্য ব্যবহার করা হয় ।	যে কোনো কাপড়
SPIN	পানি ঝরানোর জন্য ব্যবহার করা হয় ।	যে কোনো কাপড়

৫.৪ ডিসপ্লো স্ক্রিনঃ

- ১) ওয়াশ সময় দেখা যাবে। সময় ক্রমান্বয়ে কমতে থাকবে।
- ২) ওয়াশের সময় কোন অস্বাভাবিক কিছু ঘটলে, স্ক্রিনে সিগনাল দেখাবে।
- ৩) যদি দেখানো সময় প্রকৃত সময়ের চেয়ে ভিন্ন হয়, প্রোগ্রাম সেটা অ্যাডজাস্ট করে নিবে। এটি কোন Error নয়।

৫.৫ ফাজি লজিকের মাধ্যমে ধৌতকরণ প্রক্রিয়াঃ

এই ফিচারের মাধ্যমে আপনাকে আলাদাভাবে তাপমাত্রা বা স্পিন গতি নির্বাচন করতে হবেনা। আপনার প্রোগ্রাম নির্বাচন থেকেই তাপমাত্রা এবং গতি নির্বাচিত হয়ে থাকবে।

- কাপড় ওয়াশিং ড্রামে লোড করুন।
- ইনলেট পাইপ সংযুক্ত করুন এবং পানির ট্যাঁপটি অন করুন।
- ড্রেন পাইপ ঠিক জায়গায় রেখে মেশিনের পাওয়ার সুইচ “” অন করুন।
- কাপড় রাখার পর হাত দিয়ে ডিটারজেন্ট ছড়িয়ে দিয়ে দরজা বন্ধ করুন।
- নির্দিষ্ট প্রোগ্রাম নির্বাচন করুন।
- তারপর “START/PAUSE” বাটনটি প্রেস করুন। মেশিন 'Normal' প্রোগ্রামে চালু হয়ে যাবে।
- প্রোগ্রাম শেষ হলে হান্ডা শব্দ করবে।
- দরজা খুলে কাপড় বের করে নিন।
- ইলেকট্রিক্যাল সংযোগ বিচ্ছিন্ন করুন।

৫.৬ প্রোগ্রামে নিজস্ব পছন্দ অনুযায়ী ধৌতকরণ প্রক্রিয়াঃ

- কাপড় ওয়াশিং ড্রামে লোড করুন।

- কাপড় রাখার পর হাত দিয়ে ডিটারজেন্ট ছড়িয়ে দিয়ে দরজা বন্ধ করুন। ইনলেট পাইপ সংযুক্ত করুন এবং পানির ট্যাঁপটি অন করুন।
- ইনলেট পাইপ সংযুক্ত করুন এবং পানির ট্যাঁপটি অন করুন।
- ড়েন পাইপ ঠিক জায়গায় রেখে পাওয়ার সুইচ অন করুন।
- নির্দিষ্ট প্রোগ্রাম নির্বাচন করুন।
Normal>>Duvet>>Wool>>Eco>>Underware>>Gentle>>Jeans>>Quick
- নিম্ন ধারায় প্রসেস নির্বাচন করুনঃ
Soak>>Wash>>Rinse>>Spin
- 'Water Level' বাটন চাপতে থাকুন পছন্দনীয় লেভেল নির্বাচনের জন্য।
- তারপর "START/PAUSE" বাটনটি প্রেস করুন।
- প্রোগ্রাম শেষ হলে হাঙ্কা শব্দ করবে।
- দরজা খুলে কাপড় বের করে নিন।
- ইলেকট্রিক্যাল সংযোগ বিচ্ছিন্ন করুন।

৫.৭ "Delay" ফাংশন ব্যবহার প্রক্রিয়াঃ

- পাওয়ার অন করে সঠিক প্রোগ্রাম নির্বাচন করুন।
- 'Delay' বাটনটিতে প্রত্যেকবার বার প্রেস করলে সময় পরিবর্তন হতে থাকবে। এরপর প্রয়োজনীয় সময় নির্বাচন করুন।
- তারপর "START/PAUSE" বাটনটি প্রেস করুন।

বিঃদ্রঃ

- "Delay" ফাংশনের ক্ষেত্রে ১ ঘণ্টা বিরতি দিয়ে ২৪ ঘণ্টা পর্যন্ত সময়সীমা নির্বাচন করা যাবে।
- পূর্বের নির্বাচিত সময় পরিবর্তন করার দরকার হলে পাওয়ার বাটন প্রেস করে আবার নতুন করে সময় নির্বাচন করতে হবে।
- পূর্বের নির্বাচিত সময় বাতিল করার দরকার হলে পাওয়ার বাটন প্রেস করতে হবে।
- সময় নির্বাচন করার পর নির্বাচিত সময়টি ৫ সেকেন্ডের জন্য ডিসপ্লেতে প্রদর্শিত হবে।

৫.৮ চাইল্ড লক চালু ব্যবহার প্রক্রিয়াঃ

চালুঃ প্রোগ্রাম চালু অবস্থায় 'Process' এবং 'Delay' বাটন একসাথে ৩ সেকেন্ড চেপে রাখলে লক চালু হবে। তখন অন্য কোন বাটন/ফাংশন কাজ করবেনা।

বন্ধঃ লক অবস্থায় 'Process' এবং 'Delay' বাটন একসাথে ৩ সেকেন্ড চেপে রাখলে লক ছেড়ে দিবে।

৬। মেশিন রক্ষণাবেক্ষণ

***রক্ষণাবেক্ষণের কাজ অবশ্যই মেশিনের বিদ্যুৎ সংযোগ বিচ্ছিন্ন করে কাজ করতে হবে

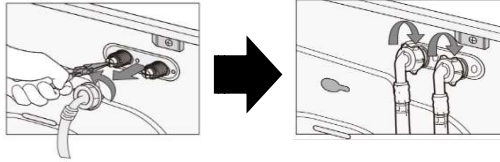
৬.১ মেশিনের উপরিভাগ পরিস্কারকরণঃ

- ১) যদি মেশিনটির উপরে কোন পানি থাকে তাহলে শুকনো কাপড় দিয়ে তাড়াতাড়ি মুছে ফেলুন। কোন শক্ত বস্তু অনুমোদিত নয়। কারণ এটি মেশিনের ক্ষতি করতে পারে। পেট্রল/অ্যালকোলাইন বা অন্য কোনো সল্ভেন্ট দ্বারা পরিস্কার করবেন না। হালকা ভেজা কাপড় দিয়ে মুছে পরিস্কার করা যাবে। তবে পরিস্কারের সময় অবশ্যই বিদ্যুৎ সংযোগ বিচ্ছিন্ন থাকতে হবে।
- ২) প্রয়োজনে হালকা নরম ডিটারজেন্ট দিয়ে মেশিনের উপরিভাগ পরিস্কার করা যেতে পারে।

৬.২ ওয়াটার ইনলেট লাইন ফিলটার পরিস্কারকরণঃ

নির্দিষ্ট সময় (প্রতি ৩ মাসে ১ বার) পর পর ওয়াটার ইনলেট ফিলটার পরিস্কার করুন।

- ১) ওয়াল সকেট থেকে পাওয়ার প্লাগ খুলে ফেলুন।
- ২) ওয়াটার ট্যাপ বন্ধ করুন।
- ৩) ইনলেট হোসটি আলাদা করুন এবং জালি ফিলটারটি খুলে ফেলুন।
- ৪) পুরানো টুথব্রাশ দিয়ে জালি ফিলটার পরিস্কার করে আবার সেট করুন।
- ৫) কাজ শেষে পুনরায় আবার সঠিকভাবে লাগিয়ে নিন।



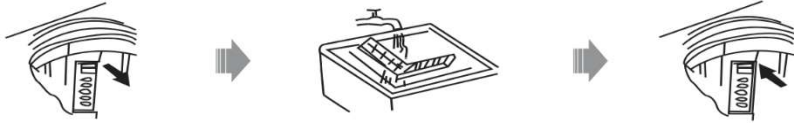
৬.৩ পানির টেপের সাথে লাগানো কানেক্টর পরিস্কারকরণঃ

- ১) নির্দিষ্ট সময় (প্রতি ৩ মাসে ১ বার) পর পর কাজটি করতে হবে। যদি বেশি ময়লা জমে, তাহলে পানির স্পিড প্রভাবিত হবে। সেক্ষেত্রে কানেক্টর থেকে ইনলেট হোসটি আলাদা করুন।
- ২) এবার পানির টেপ থেকে কানেক্টর আলাদা করুন।
- ৩) পরিস্কার করে আবার পূর্বের ন্যায় লাগিয়ে নিন।

৬.৪ লিন্ট ফিল্টার পরিষ্কারকরণঃ

নির্দিষ্ট সময় (প্রতি ৫ বার ওয়াশে ১ বার) পর পর কাজটি করতে হবে।

- ১) চিত্রে তীর চিহ্নিত নির্দেশনা অনুযায়ী লিন্ট ফিল্টারটি টানুন।
- ২) লিন্ট ফিল্টারটি খুলুন এবং ধীরে ধীরে এটির পুরোটাই পরিষ্কার করে পুনরায় বন্ধ করে দিন।
- ৩) পুনরায় ফিল্টারটি চিত্রে তীর চিহ্নিত নির্দেশনা অনুসারে ইনস্টল করুন।



৭। কাপড়ের কেয়ার লেবেল

	Resistant material		Can be ironed at 100°C max
	Delicate fabric		Do not iron
	Item may be washed at 90°C		Can be dry cleaned using any solvent
	Item may be washed at 60°C		Dry clean with perchloride, lighter fuel, pure alcohol or R113 only
	Item may be washed at 40°C		Dry clean with aviation fuel, pure alcohol or R113 only
	Item may be washed at 30°C		Do not dry clean
	Item may be hand washed		Dry flat
	Dry clean only		Can be hung to dry
	Can be bleached in cold water		Dry on clothes hanger
	Do not bleach		Tumble dry, normal heat
	Can be ironed at 200°C max		Tumble dry, reduced heat
	Can be ironed at 150°C max		Do not tumble dry

৮। সমস্যা এবং প্রাথমিক সমাধান

*** প্রাথমিক ভাবে সমাধান না হলে পানি এবং বিদ্যুৎ সংযোগ বিচ্ছিন্ন করে সার্ভিস সেন্টারে কল করুন।

সমস্যা	প্রাথমিক সমাধান
মেশিন চালু না হওয়া	বিদ্যুৎ সংযোগ ঠিকভাবে পাচ্ছে কিনা
	পাওয়ার বাটন চাপা হয়েছে কিনা
	“START/PAUSE” বাটনটি চাপা হয়েছে কিনা
	“Delay” ফিচারটি চালু আছে কিনা
মেশিনে অবশিষ্ট পানি থাকা	এটি স্বাভাবিক এবং কারখানায় মেশিনটি পরিষ্কার করলে হতে পারে।
পানি না আসা	ইনলেট পাইপ ভালভাবে সংযুক্ত আছে কিনা
	পানির কল ছাড়া আছে কিনা
	ফিলটার ব্লক হয়ে আছে কিনা
অস্বাভাবিক শব্দ ও অতিরিক্ত কম্পন	মেশিনের পাগুলো এবং নিচের স্তর ঠিকমতো বসানো আছে কিনা
	মেশিনটি সঠিকভাবে শক্ত ও সমান জায়গায় বসানো হয়েছে কিনা
	মেশিনের ভেতরে কোন ধাতব পদার্থ আছে কিনা
ড্রেন হচ্ছেনা	ড্রেন পাইপ সঠিক অবস্থানে রাখা আছে কিনা নিশ্চিত হোন।
	নিশ্চিত করুন যে ড্রেন পাইপ ১৫সেমি এর বেশি উঁচুতে রাখা হয়নি।
	ড্রেন পাইপে ব্লক আছে কিনা নিশ্চিত হোন।
স্পিন হচ্ছেনা	ড্রামের মাঝে কাপড় আনব্যাল্যাস অবস্থায় আছে। হাত দিয়ে সবদিকে ছড়িয়ে ব্যাল্যাস করে দিন।
	নিশ্চিত করুন যে মেশিন সমান এবং শক্ত স্থানে রাখা হয়েছে।
	নিশ্চিত করুন যে টপ কভার সঠিকভাবে বন্ধ করা আছে।
	গুধুমাত্র ওয়াশ প্রোগ্রাম নির্বাচন করা আছে কিনা দেখুন।
পানি বার বার নিচ্ছে	ভেতরে বাবল তৈরি হয়ে থাকতে পারে অতিরিক্ত ডিটারজেন্ট দেয়ার কারণে। এটি কয়েকবার পানি নিয়ে ওয়াশ করে ঠিক হয়ে যাবে।
ডিসপ্লোতে দেখানো বাকি	যদি ভেতরের কাপড় আনব্যাল্যাস থাকে, স্পিন টাইম বারতে পারে সেটা ঠিক করে চালানোর জন্য। সে জন্য সময় নাও কমতে পারে।

বিভিন্ন ERROR কোড এবং করণীয়

কোড	অর্থ	করণীয়
E0	পানি পূর্ণ করতে বেশী সময় লাগলে	<ul style="list-style-type: none">● পানির কল ছাড়া আছে কিনা● পানির চাপ কম কিনা● ফিলটার ব্লক হয়ে আছে কিনা
E1	পানির নিষ্কাশনে বেশী সময় লাগলে	<ul style="list-style-type: none">● ড্রেন পাম্প ব্লক হয়ে আছে কিনা● প্রয়োজন হলে সার্ভিসের সাথে যোগাযোগ করুন
E2	স্পিন আনব্যালাস	<ul style="list-style-type: none">● ড্রামের মাঝে কাপড় আনব্যালাস অবস্থায় আছে। হাত দিয়ে সবদিকে ছড়িয়ে ব্যালাস করে দিন।● সমাধান না হলে মেশিনের পাওয়ার বন্ধ করে, প্লাগ খুলে সার্ভিস সেন্টারে যোগাযোগ করুন।
E3	দরজা খোলা	<ul style="list-style-type: none">● দরজা সঠিকভাবে লাগিয়ে নিন।● সমাধান না হলে মেশিনের পাওয়ার বন্ধ করে, প্লাগ খুলে সার্ভিস সেন্টারে যোগাযোগ করুন।
E4	ওয়াটার লেভেল সেন্সরের অস্বাভাবিকতা	<ul style="list-style-type: none">● মেশিনের পাওয়ার বন্ধ করে, প্লাগ খুলে সার্ভিস সেন্টারে যোগাযোগ করুন।
E5	"Delay" মুডে দরজা খোলা	<ul style="list-style-type: none">● দরজা সঠিকভাবে লাগিয়ে নিন।● সমাধান না হলে মেশিনের পাওয়ার বন্ধ করে, প্লাগ খুলে সার্ভিস সেন্টারে যোগাযোগ করুন।
E7	"Child Lock" মুডে দরজা খোলা	<ul style="list-style-type: none">● দরজা সঠিকভাবে লাগিয়ে নিন।● সমাধান না হলে মেশিনের পাওয়ার বন্ধ করে, প্লাগ খুলে সার্ভিস সেন্টারে যোগাযোগ করুন।

৯। প্রোডাক্ট স্পেসিফিকেশন

Model name	ST-08
Wash Capacity(kg):	8 Kg
Spin Capacity (kg):	8 kg
Loading type:	Top load
Inner drum material:	Stainless Steel
Voltage/Frequency:	220~240V/50Hz
Rated power, Wash (W):	400W
Rated power, Spin (W):	280W
Waterproof class:	IPX4
Net Dimension (W*D*H):	520×530×925 mm
Gross Dimension (W*D*H):	657x595x885 mm
Net Weight:	29kg
Gross Weight:	33kg



কর্পোরেট অফিস:

আর.এফ.এল ইলেকট্রনিক্স লি.

প্রাণ সেন্টার, ১০৬ প্রগতি সরণি, মধ্য বাজা, ঢাকা-১২১২, বাংলাদেশ

টেলিফোন: +৮৮-০২-২২২২৮১৭৯২, ওয়েব: www.vision.com.bd

কাস্টমার কেয়ার

হটলাইন: ০৮০০৭৭৭৭৭৭

ই-মেইল: crd@prangroup.com