

# VISION®

## WASHING MACHINE

### ব্যবহার নির্দেশাবলী



মডেল: **FLT60-A03** (৬.০ কেজি)

ওয়াশিং মেশিন স্থাপন এবং ব্যবহার করার আগে এই নির্দেশাবলী অবশ্যই পড়ুন এবং সযত্নে রাখুন।

আপনি যদি নির্দেশাবলী অনুসরণ করেন, তাহলে আপনার প্রোডাক্ট আপনাকে  
অনেক সময়ের ভালো সেবা প্রদান করবে।

## সূচিপত্র

নিরাপত্তা সতর্কতা.....	২
গুরুত্বপূর্ণ তথ্যসমূহ.....	২
প্রোডাক্টের যন্ত্রাংশ পরিচিতি.....	৩
মেশিন স্থাপন পদ্ধতি.....	৬
মেশিন পরিচালনা.....	৯
মেশিন রক্ষণাবেক্ষণ.....	১৪
কাপড়ের কেয়ার লেবেল.....	১৬
সমস্যা ও প্রাথমিক সমাধান.....	১৬
প্রোডাক্ট স্পেসিফিকেশন.....	১৮

## নিরাপত্তা সতর্কতা

- ১) সংযোগ দেয়ার আগে নিশ্চিত হয়ে নিন আপনার বিদ্যুৎ সকেট লাইনে সঠিক আর্থিং সংযোগ আছে কিনা। সকেট টি হতে হবে ৩ পিনের, ২২০ ভোল্ট, ৫০ হার্জ লাইনের। মাল্টিপ্লাগের একাধিক সংযোগ একসাথে চলমান রাখতে চাইলে অন্যান্য লোডের পাওয়ার হিসেব করে তারপর সিদ্ধান্ত নিন।
- ২) ওয়াশিং মেশিনের ব্যবহার অনুপযোগী কম বিদ্যুৎ পরিবাহী সকেট ব্যবহার করবেন না।
- ৩) কোনভাবে ক্ষতিগ্রস্থ বা টিলা হয়ে যাওয়া প্লাগ বা সকেট অবিলম্বে পরিবর্তন করুন।
- ৪) মেশিন পরিচালনার সময় দরজাটি খুব গরম হতে পারে। তাই মেশিন থেকে বাচ্চা এবং পোষা প্রাণীদের দূরে রাখুন।
- ৫) প্লাগ খোলা এবং পানির কল বন্ধ করার আগে বিদ্যুৎ সংযোগ বন্ধ করে নিন।
- ৬) প্রতিটি অপারেশনের আগে মেশিনটির টাবের ভেতরে ভালভাবে চেক করে নিশ্চিত হয়ে নিন কোন অনাকাঙ্ক্ষিত বস্তু আছে কিনা।
- ৭) শারীরিক, সংবেদনশীল বা মানসিক ভারসাম্যহীন বা অনভিজ্ঞ ব্যক্তিদের দ্বারা মেশিন পরিচালনা করবেন না।
- ৮) মেশিনের আশে পাশে শিশুদের খেলতে নিষেধ করুন।
- ৯) মেশিনে কোনো সমস্যা দেখা দিলে নিজে নিজে সমাধান করতে যাবেন না। সার্ভিস সেন্টারে যোগাযোগ করুন।
- ১০) পাওয়ার প্লাগ ভেজা হাতে খোলা বা লাগানো কোনটাই করবেন না।
- ১১) ওয়াশিং মেশিন থেকে গরম পানি নিষ্কাশনের সময় গরম পানির আঁচ এড়াতে সতর্ক থাকুন।
- ১২) বাচ্চাদের মেশিনটির উপর বসতে দিবেন না।
- ১৩) কোন প্রোগ্রাম চালু না থাকলে পানির ট্যাপ বন্ধ করে রাখবেন।

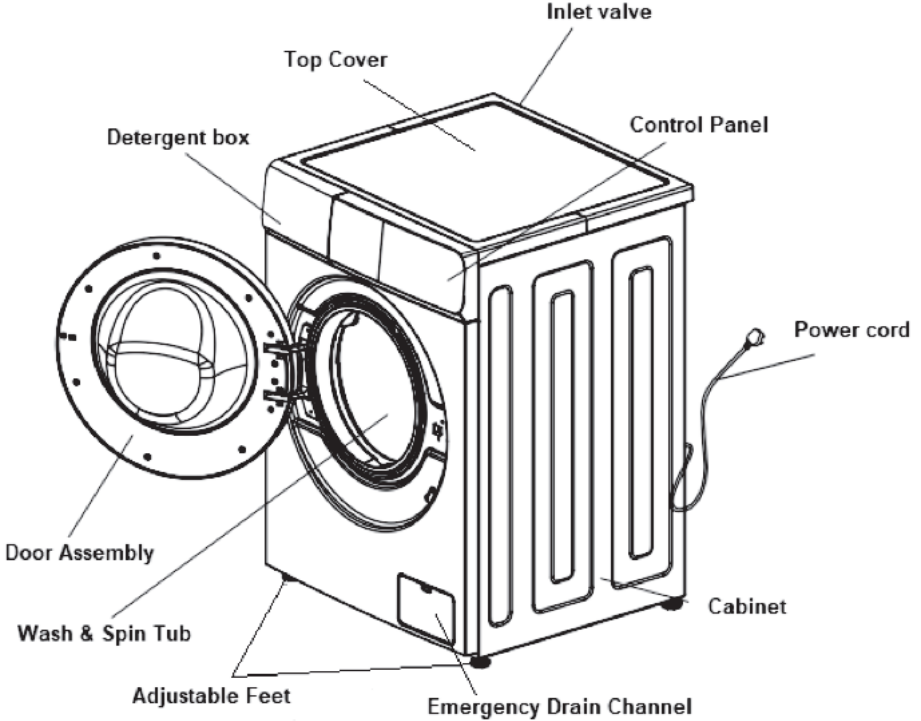
## গুরুত্বপূর্ণ তথ্যসমূহ

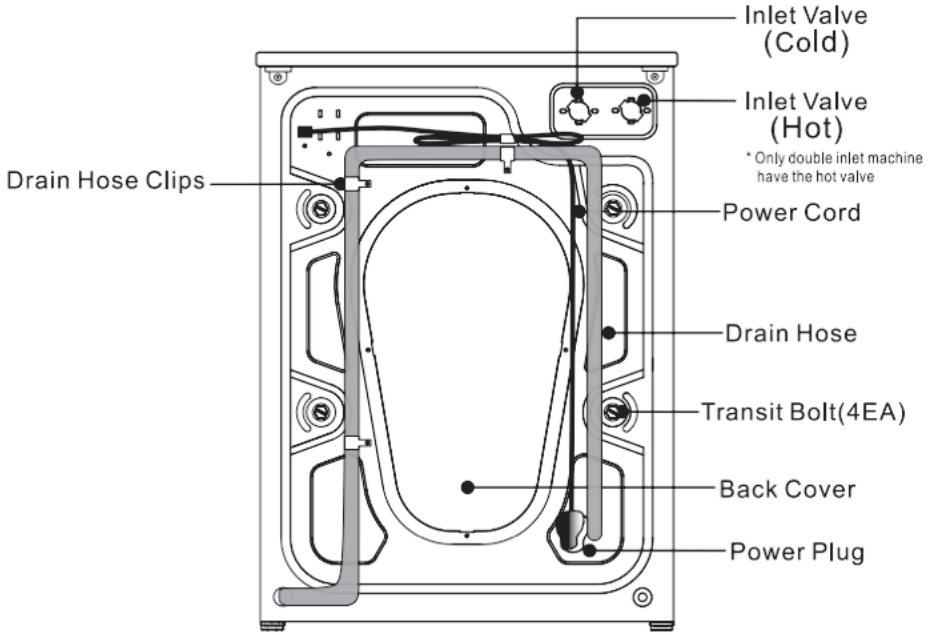
- ১) মেশিনটির কোন অংশ হারিয়ে গেলে বা ভাঙা থাকলে মেশিনটি চালাবেন না।
- ২) মেশিনের সাথে থাকা নতুন হুস পাইপ ব্যবহার করুন।
- ৩) মেশিনের দরজা খুলে দেয়ার পূর্বে ড্রামের ভেতরের পানি নিষ্কাশন হয়েছে কিনা নিশ্চিত হয়ে নিন। পানি থাকলে দরজা খুলবেন না। নাহলে ভেতরের ফেনা/পানি বাইরে বের হয়ে আসবে।
- ৪) নির্মাতার নির্দেশনা এবং স্থানীয় সুরক্ষা নিয়ম অনুযায়ী পানি এবং ওয়াশিং মেশিনটি একজন দক্ষ এক্সপার্টের দ্বারা সংযুক্ত করুন।
- ৫) ওয়াশ বা স্পিন চলমান অবস্থায় দরজা খোলার চেষ্টা করবেন না।
- ৬) মেশিনের উপর গরম বা ভারী কিছু রাখবেন না।
- ৭) অনুগ্রহপূর্বক ৫০ ডিগ্রি এর বেশি গরম পানির লাইন সংযুক্ত করবেন না।
- ৮) মেশিনটি স্যাতস্যতে জায়গা বা বাথরুমে রাখবেন না। মেশিনটি পানি দিয়ে ওয়াশ করবেন না। কফ্রোল প্যানেলের উপর ভেজা কাপড় রাখবেন না।
- ৯) সরাসরি সূর্যের আলো, বৃষ্টির পানি বা তাপীয় বস্তুর পাশে রাখবেন না।

- ১০) কাপড় ওয়াশ করার আগে কাপড়ের পকেট ভালোভাবে চেক করে সম্পূর্ণ খালি করে নিতে হবে।  
কয়েন বা অন্য যে কোন কিছু ড্রামের মধ্যে পড়লে মেশিন এবং কাপড়ের ক্ষতি হবে।
- ১১) ওয়াশিং মেশিনের জন্য উপযুক্ত এবং মানসম্মত ডিটারজেন্ট ব্যবহার করতে হবে। অতিরিক্ত ডিটারজেন্ট ব্যবহার মেশিনের ক্ষতি সাধন করতে পারে।
- ১২) প্যাকেজিং উপকরণ বাচ্চাদের থেকে দূরে নিরাপদে রাখুন এবং সংরক্ষণ করুন যা পরবর্তীতে মেশিন স্থানান্তর করার সময় প্রয়োজন হতে পারে।
- ১৩) মেশিনে ওয়াটার-প্রুফ জ্যাকেট বা কাপড় ওয়াশ করবেন না।
- ১৪) মেশিনে ধাতব তৈরি কার্পেট এবং স্টিল ওয়্যার ধোওয়া সম্পূর্ণ নিষিদ্ধ।
- ১৫) প্রোগ্রাম সম্পন্ন হওয়ার পর দরজা খলার জন্য ২ মিনিট অপেক্ষা করুন।
- ১৬) ওয়াশিং এর পূর্বে প্যাণ্টের চেইন, হুক বন্ধ করে রাখুন।
- ১৭) রং বুঝে জামা কাপড় ওয়াশ করতে হবে। গাঢ় রং এর কাপড় কখনোই হালকা রঙের কাপড়ের সাথে ধোওয়া উচিত নয়।
- ১৮) যে কোন গাঢ় দাগের কাপড় মেশিনে দেয়ার আগে ডিটারজেন্ট দিয়ে হালকা করে ধুয়ে নিতে হবে।

## প্রোডাক্টের যন্ত্রাংশ পরিচিতি

### ৩.১ ওয়াশিং মেশিনের বিভিন্ন অংশ পরিচিতি:

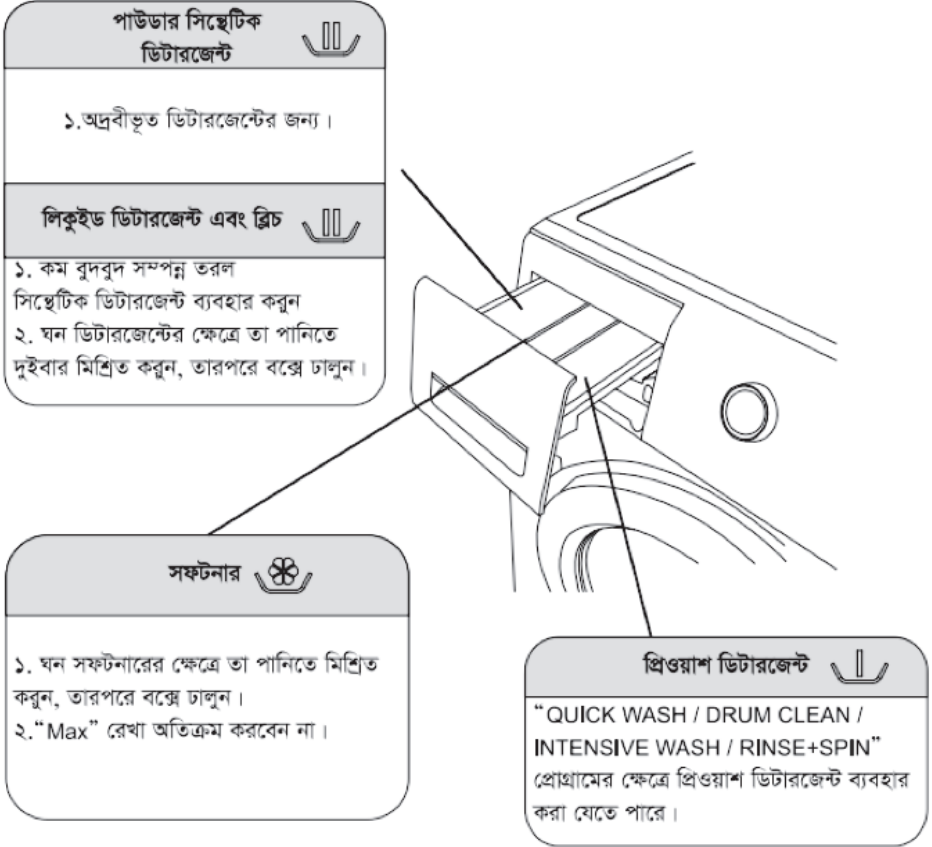




### ৩.২ এক্সেসোরিস আইটেম পরিচিতি:

ম্যানুয়াল বই	ইনলেট পাইপ	রেঞ্চ	রেট ড্রে	ট্রান্সপোর্ট বোল্ট কভার

### ৩.৩ ডিটারজেন্ট বক্সের প্রতিটি অংশের পরিচিতি:



#### বিঃ দ্রঃ

- ১) প্রস্তুতকারকের বিশেষ নির্দেশনা থাকলে সে অনুসারে ডিটারজেন্ট ব্যবহার করুন।
- ২) অতিরিক্ত ডিটারজেন্ট ব্যবহার অত্যধিক ফেনা সৃষ্টি করবে। তাতে মেশিনের ফাংশনে সমস্যা হতে পারে।
- ৩) কাপড়ের ধরন, পানির তাপমাত্রা এবং দাগ অনুযায়ী উপযুক্ত ডিটারজেন্ট নির্বাচন করুন।

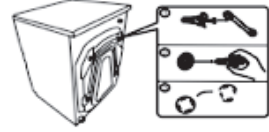
## মেশিন স্থাপন পদ্ধতি

### ৪.১ পরিবহণ ও অবস্থানঃ

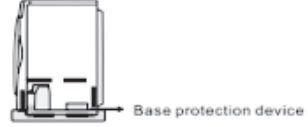
i) মেশিনটি বহনের জন্য কমপক্ষে দুজনের প্রয়োজন। একজন করে দুই পাশে মেশিনের নিচের দিকে ধরে দুইজন মেশিনটি বহন করবেন।



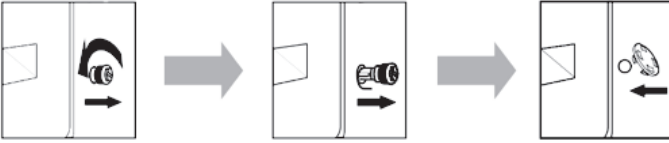
ii) মেশিনের অভ্যন্তরে ৪টি বোল্ট রাখা হয়েছে। যাতায়াতের সময় মেশিনটিকে রক্ষা করতে তাদের অপসারণ করে নিন।



iii) প্রোডাক্টের সাথে দেয়া রেঞ্চ দিয়ে ঘুরিয়ে ৪ টি বোল্ট ঢিলা করতে হবে। তারপর বোল্ট রাবার কে হাল্কাভাবে নাড়িয়ে এবং টান দিয়ে বোল্ট খুলে নিতে হবে। খোলার পর বোল্ট এবং রেঞ্চ রেখে দিন। এগুলো আবার একইভাবে লাগানোর প্রয়োজন হবে যদি কখনও প্রোডাক্ট বাসা থেকে স্থানান্তর করতে হয়।



iv) বোল্ট খোলার পর ছিদ্রগুলো ট্রান্সপোর্ট বোল্ট কভার দিয়ে ঢেকে দিতে হবে।



v) পেশাদার রক্ষনাবেক্ষন কমিকে মেশিনটি ইন্সটল করতে দিন।

vi) ওয়াশিং মেশিনটি অবশ্যই শক্ত, সমতল এবং পিচ্ছিল নয় এমন মেঝেতে ইন্সটল করা আবশ্যিক। নরম বা কাঠের মেঝেতে রাখা যাবে না। চারদিকে আবদ্ধ অবস্থায় রাখা নিষিদ্ধ।

vii) মেশিনটিকে আনুভূমিকভাবে রাখুন।

viii) মেশিনটিকে বিদ্যুৎ সকেটের কাছাকাছি রাখার চেষ্টা করুন।

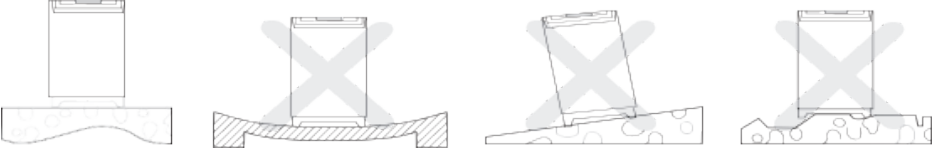
ix) মেশিনটি মেঝের সাথে একই লেভেলে আছে কিনা তা পরিষ্কা করুন।

x) মেশিনটি মেঝের সাথে একই লেভেলে আনার জন্য প্রয়োজনে মেশিনের পা গুলি ঘুরিয়ে সামঞ্জস্য করে নিন।

xi) মেশিনের উপর আড়াআড়ি আপনার হাত রাখুন, তা স্থির রয়েছে কিনা নিশ্চিত হয়ে নিন।

xii) নিশ্চিত হয়ে নিন যে ব্যবহারের আগে ওয়াশিং মেশিনের নিচে বেস কর্ক শিট আটকে নেই। অন্যথায় এটি ওয়াশিং মেশিনের স্বাভাবিক ব্যবহারকে প্রভাবিত করবে।

xiii) এছাড়া ব্যবহারের পূর্বে মেশিনটির নিচে বেট ট্রে স্থাপন করে নিন। এটি আপনাকে বাসার হাঁদুর বা অন্যান্য ছোট প্রাণী দ্বারা মেশিনের নিচ দিয়ে প্রবেশ রহিত করবে।



## ৪.২ পানির ট্যাঁপের সাথে ইনলেট পাইপের ইউনিভারসাল কানেক্টর সংযোগঃ

### সঠিক পানির কল নির্বাচনঃ

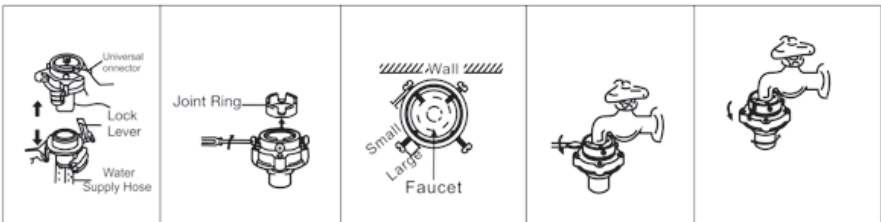


উপবৃত্তাকার বা ষড়ভুজ আকৃতির এ ধরনের কলের মুখ ব্যবহার করা যাবে না।



পানির কলের মুখ মসৃণ হওয়া বাঞ্ছনীয়।  
এর সামনের দৈর্ঘ্য ১০ মিলিমিটারের বেশি হতে পারবে না।

- ইউনিভারসাল কানেক্টর এক হাতে এবং লক লিভার আরেক হাতে নিচের দিকে চেপে ধরে ইউনিভারসাল কানেক্টর এবং ওয়াটার সাপ্লাই হোস আলাদা করুন।
- কানেক্টর রিং থেকে প্লাস্টিক অংশটি ঘড়ির কাঁটার বিপরীতে দিকে ঘুরিয়ে কিছুটা থ্রেড থেকে নামিয়ে নিন।
- যদি ট্যাঁপের আউটার ডায়ামিটার জয়েন্ট রিংয়ের থেকে বড় হয়, তবে ৪ টি স্ক্রু ঢিলা করে ইউনিভারসাল কানেক্টর থেকে জয়েন্ট রিংটি বাদ দিতে হবে।
- ৪টি স্ক্রু ঢিলা করে ইউনিভারসাল কানেক্টরের উপরিভাগ ট্যাঁপের উপর স্লাইড করুন।
- এবার ৪টি স্ক্রু ড্রাইভারের সাহায্যে দৃঢ়ভাবে ইউনিভারসাল কানেক্টরের সাথে লাগান যেন ট্যাঁপের সাথে এর উপরিভাগের সংযোগটি নিশ্চিত হয়।
- কানেক্টর রিং এর নিচের প্লাস্টিক অংশটি ঘড়ির কাঁটার দিকে ঘুরিয়ে টাইট করে নিন যতটা সম্ভব।
- ঠিকভাবে লেগেছে কিনা বুঝার জন্য কানেক্টরের মাথা আঙ্গুল দিয়ে বন্ধ করে কল ছেড়ে দেখুন আঙ্গুলে পানির প্রেশার অনুভূত হয় কিনা এবং পানি কানেক্টরের উপর থেকে লিক করে বের হয়ে আসে কিনা। যদি অনুভূত হয় এবং লিক না হয় তাহলে বুঝতে হবে কানেক্টরটি সঠিকভাবে লাগানো হয়েছে।





### ৪.৩ ওয়াটার সাপ্লাই হোসের সাথে ইউনিভারসাল কানেক্টর সংযোগঃ

- পাইপের লক লিভার নিচের দিকে এক হাতে চেপে ধরে অন্য হাত দিয়ে পাইপটি ইউনিভারসাল কানেক্টরের মধ্যে যতটা সম্ভব ঢুকিয়ে লক লিভারটি ছেড়ে দিন। পাইপটি আটকে যাওয়ার কথা। এবার হাত দিয়ে টেনে দেখুন পাইপ খুলে যায় কিনা।
- ইনলেট হোসটি সঠিকভাবে সংযুক্ত আছে কিনা, তা নিশ্চিত হয়ে নিন।



বিঃ দ্রঃ

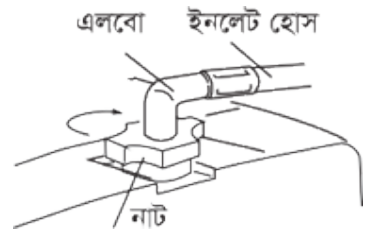
- সংযোগের পর হোসে যদি কোন ফাকা থাকে, তাহলে ইনলেট হোসটি পুনরায় সংযোগ দেয়ার জন্য সকল পদক্ষেপগুলো পুনরাবৃত্তি করুন।
- হোসটি বাকাবেন না।
- প্রতিবার ব্যবহার করার পর হোস সংযোগটি সাবধানতার সাথে চেক করুন।

### ৪.৪ মেশিনের বডির সাথে ইনলেট হোসের সংযোগঃ

- ওয়াটার হোসটির মধ্যে কালো গ্যাসকেট রিং থাকার কথা।
- বডির ইনলেট নলের মধ্যে হোস পাইপটি ধরে প্রবেশ করিয়ে পাইপের প্লাস্টিক নাটটি ঘড়ির কাটার দিকে ঘুরিয়ে টাইট করুন।

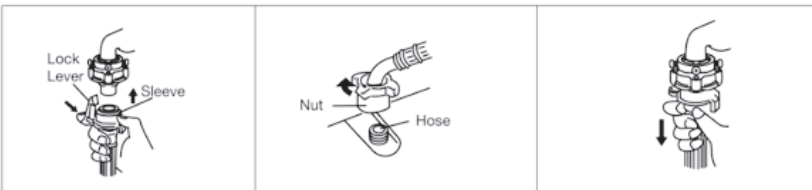
বিঃ দ্রঃ

- হোসটি বাকাবেন না।
- প্রতিবার ওয়াশার ব্যবহার করার পর হোস সংযোগটি সাবধানতার সাথে চেক করুন।



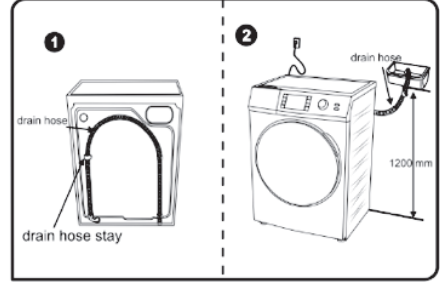
### ৪.৫ ওয়াটার সাপ্লাই হোস বিচ্ছিন্নকরণঃ

- ট্যাপটি বন্ধ করুন।
- লক লিভারটি এবং জয়েন্টের ফিমেল স্লিভটি আগুলের মাধ্যমে নিচের দিকে চাপ দিয়ে মেল কাপ্পার এবং ফিমেল কাপ্পার দুইটাকে পরস্পরের দিকে বিচ্ছিন্ন করুন।
- ওয়াটার ইনলেট হোসটিকে বিচ্ছিন্ন করার জন্য তা ঘড়ির কাঁটার দিকে ঘুরান।



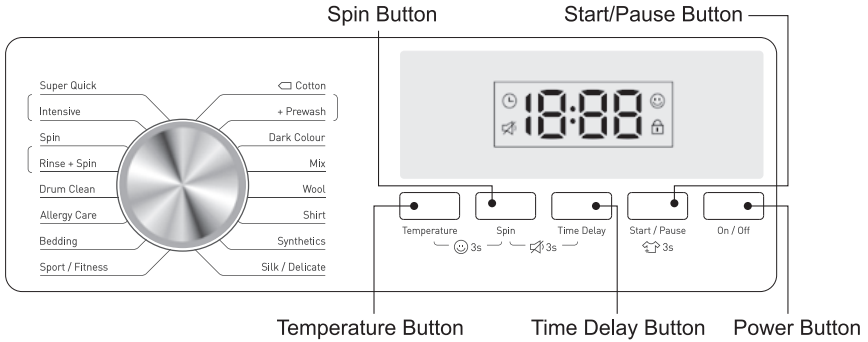
## ৪.৬ ড্রেন হোস সংযোগঃ

- i) মেঝে থেকে ড্রেন হোসটি ৬৫ থেকে ১০০ সেমি উঁচুতে স্থাপন করুন। অন্যথায় ভালভাবে ময়লা পরিষ্কার হবেনা।
- ii) সতর্কতার সহিত নিশ্চিত করুন যেন সমস্ত হোসগুলো আঁটসাঁটভাবে লাগানো হয়।
- iii) যখন ওয়াশিং মেশিন কাজ শেষ হয়ে যাবে, ওয়াশিং মেশিনের পিছনে ড্রেন পাইপটি পানির মধ্যে নিমজ্জিত করবেন না।
- iv) মেশিনটির কার্যক্রম স্বাভাবিক রাখতে পাশ্প পরিষ্কার রাখুন।



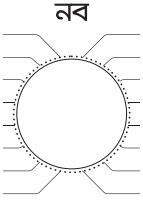


## মেশিন পরিচালনা

### ৫.১ মেশিনের কন্ট্রোল প্যানেলের প্রোগ্রাম পরিচিতিঃ



### উদাহরণঃ FL85-A03 মডেলের কন্ট্রোল প্যানেল

বাটিন	উদ্দেশ্য
ON/OFF	মেশিন অন করার জন্য একবার প্রেস করতে হবে।
START/PAUSE	প্রোগ্রাম অপারেশন চালু/বন্ধ করার জন্য একবার প্রেস করতে হবে।
Time Delay	নির্দিষ্ট সময় পর ওয়াশ চালু করার জন্য এই প্রোগ্রাম প্রয়োজন হবে।
Temperature	তাপমাত্রা পরিবর্তন করার জন্য এই ফাংশন ব্যবহার করতে হবে।
Speed	স্পিনের ঘূর্ণন গতি পরিবর্তনের জন্য এই ফাংশন ব্যবহার করতে হবে।
Child Lock বা 😊	প্রোগ্রাম চলমান অবস্থায় লক করে রাখার জন্য ব্যবহার করা হয়। তখন অন্য কোনো ফাংশন চালু করতে দিবেনা।

 <p>নব</p>	<p>নব ঘুরিয়ে পর পর বিভিন্ন প্রোগ্রাম নির্বাচন করা যাবে। যেমনঃ Cotton &gt;&gt; Prewash &gt;&gt; Dark Color &gt;&gt; Mix &gt;&gt; Wool &gt;&gt; Shirt &gt;&gt; Synthetics &gt;&gt; Silk/Delicate &gt;&gt; Sport/Fitness &gt;&gt; Bedding &gt;&gt; Allergy Care &gt;&gt; Drum Clean &gt;&gt; Rinse + Spin &gt;&gt; Spin &gt;&gt; Intensive &gt;&gt; Super Quick</p>
<p>Silent Mode</p> 	<p>নিঃশব্দে অপারেশান করার জন্য এই মুড ব্যবহার করা হয়।</p>
<p>Add Cloth</p> 	<p>প্রোগ্রাম চলাকালীন কাপড় যোগ করার জন্য এই মুড ব্যবহার করা হয়।</p>

## ৫.২ প্রোগ্রামসমূহ ব্যবহারের উদ্দেশ্যঃ

প্রোগ্রাম	কখন ব্যবহার করতে হবে	কাপড়ের ধরণ
Cotton	প্রতিদিনের পোশাক পরিষ্কার করতে পারবেন। সুতি কাপড়ের জন্য Default প্রোগ্রাম	তুলা বা পাটবস্ত্র হতে তৈরি কাপড়, সুতি কাপড়
+Prewash	এর মাধ্যমে অতিরিক্ত ওয়াশ করতে পারবেন। যখন এটি ব্যবহার করবেন ডিটারজেন্ট বক্সে ডিটারজেন্ট দিতে হবে।	যে কোন কাপড়
Dark Color	গাঢ় রঙের কাপড় পরিষ্কার করা যাবে।	সকল গাঢ় রঙের কাপড়
Mix	বিভিন্ন ধরনের কাপড় একসাথে ওয়াশ করা	বিভিন্ন ধরনের কাপড়
Wool	যে কোনো পশমী/লোমশ জাতীয় কাপড় যা ওয়াশিং মেশিনে ধোয়ার অনুমদন আছে তা ধোয়ার জন্য Default প্রোগ্রাম। দয়ে করে লেবেল অনুসারে নির্দিষ্ট তাপমাত্রা নির্বাচন করুন।	শীতের সোয়েটার
Shirt	শার্ট ধোয়ার জন্য Default প্রোগ্রাম।	যে কোন ধরনের কাপড়
Synthetics	দুর্বল পোশাক ধোয়ার জন্য Default প্রোগ্রাম।	বেশম, সার্টিন, সিনথেটিক
Silk/Delicate	সূক্ষ্ম কাপড় গুলি মৃদু ওয়াশ করার জন্য Default প্রোগ্রাম।	সিল্ক, নিট এবং অন্যান্য যত্নতুল্য কাপড়
Sports/Fitness	জাসি, ট্রাউজার জাতীয় পোশাক ওয়াশ করার জন্য Default প্রোগ্রাম।	জাসি, ট্রাউজার জাতীয় পোশাক
Bedding	ভারী কাপড় ওয়াশ করার জন্য Default প্রোগ্রাম।	জিন্স, বেড শিট

Allergy Care	বিশেষ করে বাচ্চাদের জামা কাপড় ওয়াশ করার জন্য Default প্রোগ্রাম।। অতিরিক্ত পুপসব এর সাথে উচ্চ তাপমাত্রা সহ ধোয়া যা থেকে শিশুর ত্বককে রক্ষা করা।	বাচ্চার জামা কাপড়
Drum Clean	ড্রাম পরিষ্কার করার জন্য প্রয়োজন হবে। কাপড় ছাড়া ড্রাম খালি অবস্থায় চালাতে হবে। স্বাভাবিকভাবে ২/৩ মাস চালানোর পর এই মোড়ে চালানো উচিত।	কোনো ডিটারজেন্ট এবং কাপড় থাকবেনা
Rinse+Spin	কাপড় থেকে অবশিষ্ট ডিটারজেন্ট এবং পানি নিষ্কাশনের জন্য ব্যবহার করা হয়।	যে কোন ধরনের কাপড়
Spin	কাপড় থেকে অবশিষ্ট পানি নিষ্কাশনের জন্য ব্যবহার করা হয়। যার পর আপনি কাপড় মেশিন থেকে বের করে নিতে পারবেন।	যে কোন ধরনের কাপড়
Intensive	ভারী পুরু কাপড় ওয়াশ করার জন্য Default প্রোগ্রাম। যেখানে বেশী শক্তির প্রয়োজন হবে।	কাঁথা, জিন্স, পাতলা কম্বল, বেড শিট
Super Quick	অল্প সময়ের মধ্যে কাপড় ধোয়ার জন্য Default প্রোগ্রাম।	যে কোন ধরনের কাপড়

### ৫.৩ ওয়াশ প্রোগ্রাম টেবিলঃ

	Parameter	Max Load (kg)	Temp range	Speed range
	Super quick	1.5	--~30	0~1000
Parameter	Intensive	6	--~60	0~Max
	Spin	6	--	0~Max
	Rinse+Spin	6	--	0~Max
	Drum Clean	0	60/Max	800
	Allergy care	3	--~60	0~1000/1200
	Bedding	4	--~60	0~1000/1200
	Sport/Fitness	2	--~40	0~800
	Cotton	6	--~Max	0~Max
	+Prewash	4	--~Max	0~Max
	Dark Color	3	--~40	0~1000
	Mix	3	--~40	0~1000
	Wool	1.5	--~40	0~600
	Shirt	2	--~60	0~1000
	Synthetic	3	--~60	0~800
Silk/Delicate	3	--~40	0~800	

## ৫.৪ ডিসপ্লে স্ক্রিন:

- ১) ওয়াশ সময়/বিলম্ব ওয়াশ সময় দেখা যাবে। সময় ক্রমান্বয়ে কমতে থাকবে।
- ২) ওয়াশের সময় কোন অস্বাভাবিক কিছু ঘটলে, স্ক্রিনে Error সিগনাল দেখাবে। যেমন- E5, E3 এরকম।
- ৩) যদি দেখানো সময় প্রকৃত সময়ের চেয়ে ভিন্ন হয়, প্রোগ্রাম সেটা অ্যাডজাস্ট করে নিবে। এটি কোন Error নয়।
- ৪) এছাড়াও কয়েকটি চিহ্ন D±\_ থাকবে বিভিন্ন সময়। যেমন:
  - “☺” - চাইল্ড লক অন থাকলে
  - “☹” - সাইলেন্ট ম্যুড অন থাকলে
  - “🔊” - সাইলেন্ট ম্যুড অন থাকলে
  - “🔇” - দরজা সঠিকভাবে বন্ধ হয়ে থাকলে

## ৫.৫ ১ম বার মেশিন চালনা:

- ১) জামা কাপড় ছাড়া ওয়াশিং মেশিন একবার চালাতে হবে।
  - ২) ইনলেট পাইপ সংযুক্ত করুন এবং পানির ট্যাঁপটি অন করুন।
  - ৩) ড্রেন পাইপ ঠিক জায়গায় রেখে পাওয়ার সুইচ অন করুন।
  - ৪) ডিটারজেন্ট ড্রয়ারে অল্প (প্রায় ১০গ্রাম) ডিটারজেন্ট রাখুন।
  - ৫) **On/Off** বাটনটি একবার চেপে মেশিন অন করুন।
  - ৬) নব ঘুরিয়ে ‘Cotton’ প্রোগ্রাম নির্বাচন করুন।
  - ৭) তারপর “**START/PAUSE**” বাটনটি একবার প্রেস করুন।
- এর ফলে মেশিনে থাকা পূর্বের পানি সহ ড্রেন হয়ে যাবে।

## ৫.৬ ফাজি লজিকের মাধ্যমে ধৌতকরণ প্রক্রিয়া:

এই ফিচারের মাধ্যমে আপনাকে আলাদাভাবে তাপমাত্রা বা স্পিন গতি নির্বাচন করতে হবেনা। আপনার প্রোগ্রাম নির্বাচন থেকেই তাপমাত্রা এবং গতি নির্বাচিত হয়ে থাকবে।

- ১) কাপড় ওয়াশিং ড্রামে লোড করে মেশিনের দরজা বন্ধ করুন।
- ২) ডিটারজেন্ট বক্স বের করে তাতে ডিটারজেন্ট দিয়ে আবার ভেতরের দিকে চাপ দিয়ে বসিয়ে দিতে হবে।
- ৩) ইনলেট পাইপ সংযুক্ত করুন এবং পানির ট্যাঁপটি অন করুন।
- ৪) ড্রেন পাইপ ঠিক জায়গায় রেখে পাওয়ার সুইচ অন করুন।
- ৫) নব ঘুরিয়ে নির্দিষ্ট প্রোগ্রাম নির্বাচন করুন।

**Cotton ev Prewash** বা অন্যান্য প্রোগ্রাম

- ৬) তারপর “**START/PAUSE**” বাটনটি প্রেস করুন।
- ৭) প্রোগ্রাম শেষ হলে ডিসপ্লে স্ক্রিনে “**END**” লেখা সহ হান্ডা শব্দ করবে।
- ৮) দরজা খুলে কাপড় বের করে নিন।
- ৯) ইলেকট্রিক্যাল সংযোগ বিচ্ছিন্ন করুন।

## ৫.৭ প্রোগ্রাম নিজস্ব পছন্দ অনুযায়ী ধৌতকরণ প্রক্রিয়াঃ

- \* কাপড় ওয়াশিং ড্রামে লোড করে মেশিনের দরজা বন্ধ করুন।
- \* ডিটারজেন্ট বক্স বের করে তাতে ডিটারজেন্ট দিয়ে আবার ভেতরের দিকে চাপ দিয়ে বসিয়ে দিতে হবে।
- \* ইনলেট পাইপ সংযুক্ত করুন এবং পানির ট্যাঁপটি অন করুন।
- \* ড্রেন পাইপ ঠিক জায়গায় রেখে পাওয়ার সুইচ অন করুন।
- \* নব ঘুরিয়ে নির্দিষ্ট প্রোগ্রাম নির্বাচন করুন।

### Cotton বা Prewash বা অন্যান্য প্রোগ্রাম---

\* প্রোগ্রাম নিজের মত করে তাপমাত্রা, স্পিন গতি এবং দেবীতে অপারেশন চালু করার জন্য সময় ঘণ্টা নির্বাচন করতে যথাক্রমে “Temperature”, “Spin” এবং “Time Delay” বাটন চেপে নির্দিষ্ট করতে হবে। যেমন-

● “Temperature” বাটন পর পর চাপতে থাকলে তাপমাত্রা পরিবর্তন হতে থাকবে। সেখান থেকে প্রয়োজনীয় তাপমাত্রা নির্বাচন করুন।

● “Spin” বাটন পর পর চাপতে থাকলে ঘূর্ণন গতি পরিবর্তন হতে থাকবে। সেখান থেকে প্রয়োজনীয় গতি নির্বাচন করুন।

● “Time Delay” - নির্দিষ্ট সময় পর অপারেশন চালু করতে চাইলে এই বাটনটি পর পর চাপতে থাকলে সময় (ঘণ্টা) আকারে পরিবর্তন হতে থাকবে। সেখান থেকে প্রয়োজনীয় সংখ্যা নির্বাচন করুন।

\* তারপর “START/PAUSE” বাটনটি প্রেস করুন।

\* প্রোগ্রাম শেষ হলে ডিসপ্লে স্ক্রিনে “END” লেখা সহ হাল্কা শব্দ করবে।

\* দরজা খুলে কাপড় বের করে নিন।

\* ইলেকট্রিক্যাল সংযোগ বিচ্ছিন্ন করুন।

## ৫.৮ “☺” চাইল্ড লক চালু ব্যবহার প্রক্রিয়াঃ

চালুঃ প্রোগ্রাম চালু অবস্থায় “Temperature” এবং “Spin” বাটন একসাথে ৩ সেকেন্ড চেপে রাখলে লক চালু হবে। তখন অন্য কোন বাটন/ফাংশন কাজ করবেনা।

বন্ধঃ লক অবস্থায় “Temperature” এবং “Spin” বাটন একসাথে ৩ সেকেন্ড চেপে রাখলে লক ছেড়ে দিবে।

## ৫.৯ “⏸” সাইলেন্ট/নিরব অপারেশন ব্যবহার প্রক্রিয়াঃ

চালুঃ প্রোগ্রাম চালু অবস্থায় “Spin” এবং “Time Delay” বাটন একসাথে ৩ সেকেন্ড চেপে রাখলে মুডটি চালু হবে। তখন অন্য কোন বাটন/ফাংশন কাজ করবেনা।

বন্ধঃ চালু অবস্থায় “Spin” এবং “Time Delay” বাটন একসাথে ৩ সেকেন্ড চেপে রাখলে মুডটি ছেড়ে দিবে।

## ৫.১০ “ □ ” প্রোগ্রামের মাঝে কাপড় যোগ করার প্রক্রিয়াঃ

প্রোগ্রাম চালু অবস্থায় “Start/Pause” বাটন ৩ সেকেন্ড চেপে রাখলে দুইবার বিপ দিয়ে মেশিনটি অপারেশন বন্ধ করবে। কিছুক্ষনের মধ্যে “ □ ” চিহ্নটি ডিসপ্লে থেকে চলে যাবে। তারপর দরজা খুলে কাপড় রেখে আবার “Start/Pause” বাটন একবার চাপলে মেশিনে পূর্বের অবস্থা থেকে কাজ করবে।

## মেশিন রক্ষণাবেক্ষণ

\*\*\* রক্ষণাবেক্ষণের কাজ অবশ্যই মেশিনের বিদ্যুৎ সংযোগ বিচ্ছিন্ন করে কাজ করতে হবে \*\*\*

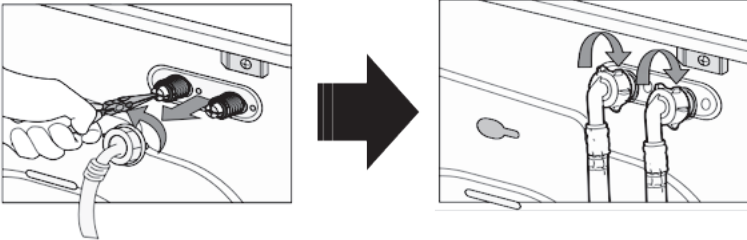
### ৬.১ মেশিনের উপরিভাগ পরিষ্কারকরণঃ

- ১) যদি মেশিনটির উপরে কোন পানি থাকে তাহলে শুকনো কাপড় দিয়ে তাড়াতাড়ি মুছে ফেলুন। কোন শক্ত বস্তু অনুমোদিত নয়। কারণ এটি মেশিনের ক্ষতি করতে পারে। পেট্রল/অ্যালকোহল বা অন্য কোনো সলভেন্ট দ্বারা পরিষ্কার করবেন না। হালকা ভেজা কাপড় দিয়ে মুছে পরিষ্কার করা যাবে। তবে পরিষ্কারের সময় অবশ্যই বিদ্যুৎ সংযোগ বিচ্ছিন্ন থাকতে হবে।
- ২) প্রয়োজনে হালকা নরম ডিটারজেন্ট দিয়ে মেশিনের উপরিভাগ পরিষ্কার করা যেতে পারে।

### ৬.২ ওয়াটার ইনলেট লাইন ফিল্টার পরিষ্কারকরণঃ

নির্দিষ্ট সময় (প্রতি ৩ মাসে ১ বার) পর পর ওয়াটার ইনলেট ফিল্টার পরিষ্কার করুন।

- ১) ওয়াল সকেট থেকে পাওয়ার প্লাগ খুলে ফেলুন।
- ২) ওয়াটার ট্যাঁপ বন্ধ করুন।
- ৩) ইনলেট হোসটি আলাদা করুন এবং জালি ফিলটারটি খুলে ফেলুন।
- ৪) পুরানো টুথব্রাশ দিয়ে জালি ফিলটার পরিষ্কার করে আবার সেট করুন।
- ৫) কাজ শেষে পুনরায় আবার সঠিকভাবে লাগিয়ে নিন।

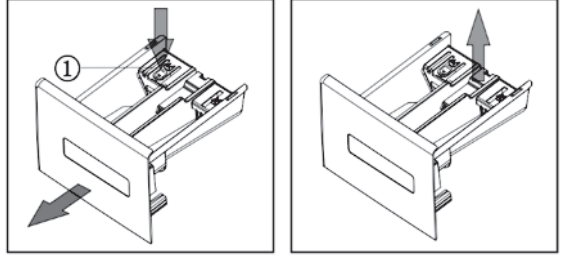


### ৬.৩ ডিটারজেন্ট ড্রয়ার পরিষ্কারকরণঃ

নির্দিষ্ট সময় (প্রতি ৩ মাসে ১ বার) পর পর কাজটি করতে হবে।

- ১) ড্রয়ারের ভেতর “ ① ” লেখা অংশে নিচের দিকে চাপ দিন এবং ডিটারজেন্ট ড্রয়ার বের করুন।
- ২) ক্লিপ কাপ উঠিয়ে নিন এবং সফটেনার কভার বের করুন।
- ৩) সকল খাজ পানি দিয়ে পরিষ্কার করুন।

১) সফটেনার কভার সংযুক্ত করে  
পূর্বের প্রক্রিয়ায় ড্রয়ারটি বন্ধ করুন।



#### ৬.৪ পানির টেপের সাথে লাগানো কানেক্টর পরিষ্কারকরণঃ

- ১) নির্দিষ্ট সময় (প্রতি ৩ মাসে ১ বার) পর পর কাজটি করতে হবে। যদি বেশি ময়লা জমে, তাহলে পানির স্পিড প্রভাবিত হবে। সেক্ষেত্রে কানেক্টর থেকে ইনলেট হোসটি আলাদা করুন।
- ২) এবার পানির টেপ থেকে কানেক্টর আলাদা করুন।
- ৩) পরিষ্কার করে আবার পূর্বের ন্যায় লাগিয়ে নিন।

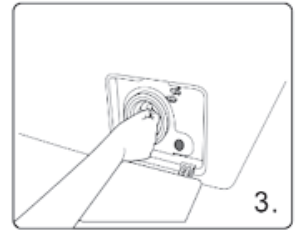
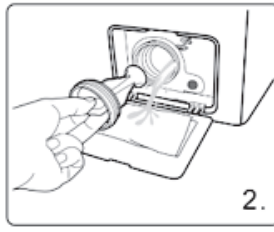
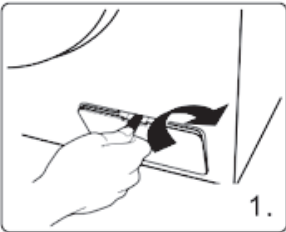
#### ৬.৫ ডোর গ্যাসকেট রিং পরিষ্কারকরণঃ

প্রতিবার ওয়াশের পর নিয়মিতভাবে যে কোন অনাকাঙ্খিত বস্তু বিশেষ ড্রামের মধ্যে পড়ে আছে কিনা দেখে নিতে হবে। কিছু পাওয়া গেলে সেগুলো সরিয়ে ফেলতে হবে।

#### ৬.৬ জরুরি ডেন লাইন ফিলটার পরিষ্কারকরণঃ

























নির্দিষ্ট সময় (প্রতি ৩ মাসে ১ বার) পর পর কাজটি করতে হবে।

- ১) হাত দিয়ে চাপ দিয়ে না খুললে মাইনাস ড্রাইভার বা চ্যাপটা মাথা যুক্ত টুলস দিয়ে কভারের লক অংশে হালকা চাপ দিতে হবে। কভারটি খুলে পাইপটি বের করতে হবে। যদি গরম পানি থাকে, তবে ঠাণ্ডা হওয়ার পর কাজ করতে হবে।
- ২) পাইপের মুখে থাকা ক্যাপটি ঘড়ির কাঁটার বিপরিতে ঘুরিয়ে খুলতে হবে। ফিলটারটি টি ওয়াশ করতে হবে।
- ৩) আবার আগের জায়গায় বসিয়ে ঘড়ির কাঁটা দিকে ঘুরিয়ে টাইট করে লাগাতে হবে।





## কাপড়ের কেয়ার লেবেল

	Resistant material		Can be ironed at 100°C max
	Delicate fabric		Do not iron
	Item may be washed at 90°C		Can be dry cleaned using any solvent
	Item may be washed at 60°C		Dry clean with perchloride, lighter fuel, pure alcohol or R113 only
	Item may be washed at 40°C		Dry clean with aviation fuel, pure alcohol or R113 only
	Item may be washed at 30°C		Do not dry clean
	Item may be hand washed		Dry flat
	Dry clean only		Can be hung to dry
	Can be bleached in cold water		Dry on clothes hanger
	Do not bleach		Tumble dry, normal heat
	Can be ironed at 200°C max		Tumble dry, reduced heat
	Can be ironed at 150°C max		Do not tumble dry

## সমস্যা ও প্রাথমিক সমাধান

\*\*\* প্রাথমিক ভাবে সমাধান না হলে পানি এবং বিদ্যুৎ সংযোগ বিচ্ছিন্ন করে সার্ভিস সেন্টারে কল করুন \*\*\*

সমস্যা	সমাধান
মেশিন চালু না হওয়া	বিদ্যুৎ সংযোগ ঠিকভাবে পাচ্ছে কিনা
	পাওয়ার বাটন চাপা হয়েছে কিনা
	“START/PAUSE” বাটনটি চাপা হয়েছে কিনা
	“Time Delay” ফিচারটি চালু আছে কিনা
মেশিনে অবশিষ্ট পানি থাকা	এটি স্বাভাবিক এবং কারখানায় মেশিনটি পরিষ্কার কারনে হতে পারে

পানি না আসা	ইনলেট পাইপ ভালভাবে সংযুক্ত আছে কিনা
	পানির কল ছাড়া আছে কিনা
	ফিলটার ব্লক হয়ে আছে কিনা
অস্বাভাবিক শব্দ ও অতিরিক্ত কম্পন	ট্রান্সপোর্ট বোল্ট খোলা হয়েছে কিনা
	মেশিনের পাগুলো এবং নিচের স্তর ঠিকমতো বসানো আছে কিনা
	মেশিনটি সঠিকভাবে শক্ত ও সমান জায়গায় বসানো হয়েছে কিনা
দরজা খোলা যাচ্ছেনা	প্রোগ্রাম চলমান আছে কিনা
	দরজা এবং দরজার সিলের মধ্যে কাপড় আটকে আছে কিনা
ভেতরে কোন ভিনু গন্ধ পাওয়া যাচ্ছে	ভেতরে রাবারের কোন গন্ধ পাওয়া যেতে পারে। কেননা দরজার গ্যাসকেট রাবারের তৈরি
পানি বার বার নিচ্ছে	ভেতরে ডাবল তৈরি হয়ে থাকতে পারে অতিরিক্ত ডিটারজেন্ট দেয়ার কারণে। এটি কয়েকবার পানি নিয়ে ওয়াশ করে ঠিক হয়ে যাবে
ডিসপেন্সেতে দেখানো বাকি সময় পরিবর্তন হচ্ছেনা/বাড়ছে	যদি ভেতরের কাপড় আনব্যাল্যান্স থাকে, স্পিন টাইম বারতে পারে সেটা ঠিক করে চালানোর জন্য। সে জন্য সময় নাও কমতে পারে
বিদ্যুৎ চলে যাওয়ার পর মেশিন চলছেনা	বিদ্যুৎ চলে গেলে মেশিন কাজ করবেনা। বিদ্যুৎ আসার পর মেশিনটি নিজে থেকে আগের প্রোগ্রাম অবস্থান থেকে চালু হবে

### বিভিন্ন **ERROR** কোড এবং করণীয়

কোড	অর্থ	করণীয়
E-1	পানি পূর্ণ করতে বেশী সময় লাগলে	পানির কল ছাড়া আছে কিনা পানির চাপ কিনা ফিলটার ব্লক হয়ে আছে কিনা
E-2	পানির নিষ্কাশনে বেশী সময় লাগলে	ড্রেন পাম্প ব্লক হয়ে আছে কিনা প্রয়োজন হলে সার্ভিসের সাথে যোগাযোগ করুন
E-3	ডোর লক কাজ করছেনা	দরজা খুলে আবার লাগান দরজা এবং সিলের মধ্যে কাপড় আটকে আছে কিনা প্রয়োজন হলে সার্ভিসের সাথে যোগাযোগ করুন
E-4	পানি পরিমানের চেয়ে বেশী হলে	মেশিন স্বয়ংক্রিয়ভাবে পানি অপসারণ করে পরিমাণ ঠিক করবে সার্ভিসের সাথে যোগাযোগ করুন
E-5	মোটর সমস্যা হলে	সার্ভিসের সাথে যোগাযোগ করুন
E-6	হিটার কাজ না করলে	সার্ভিসের সাথে যোগাযোগ করুন

E-7	তাপমাত্রা সেন্সর সমস্যা হলে	সার্ভিসের সাথে যোগাযোগ করুন
E-9	মেশিন সংকেত সমস্যা হলে	সার্ভিসের সাথে যোগাযোগ করুন
E-10	ইনভার্টার ফিচারে সমস্যা হলে	সার্ভিসের সাথে যোগাযোগ করুন
E-P	কার্যপ্রণালী চক্র ঠিক না থাকলে	চক্র সঠিকভাবে নির্বাচন করুন

## প্রোডাক্ট স্পেসিফিকেশন

Model name	FLT60-A03
Capacity(kg):	6 Kg
Loading type:	Front load
Motor technology:	Universal
Door size:	Super large, 140°C
Tub Volume (Ltr):	42L
Add Garment:	Yes
Built-In Heater:	Yes (for Hot Washing)
Max Temperature:	95°C
Inner drum material:	Stainless Steel
Voltage/Frequency:	220~240V/50Hz
Rated power with heater, Wash (W):	1950W
Max Motor speed (RPM):	1000
Energy efficiency class:	A+++
Spin-drying efficiency class	C
Waterproof class:	IPX4
Noise level, Wash (dB):	62
Noise level, Spin (dB):	75
Net Dimension (W*D*H):	595*470*850 mm
Gross Dimension (W*D*H):	650*510*890 mm

## পরিবেশ রক্ষা

- \* ওয়াশার পুনর্ব্যবহারযোগ্য উপকরণ দ্বারা নির্মিত হয়। আপনি যদি সিদ্ধান্ত নেন এই ওয়াশার ব্যবহার শেষ করবেন, দয়া করে স্থানীয় বর্জ্য নিষ্পত্তি করণ আইন পর্যালোচনা করুন। পাওয়ার কর্ডটি কেটে দিন যাতে ওয়াশার আর পাওয়ার লাইনের সাথে সংযুক্ত হতে না পারে। দরজা সরিয়ে নিন যাতে ছোট প্রাণী এবং শিশুরা ওয়াশারের ভিতরে আটকাতে পারে না।
- \* ডিটারজেন্ট উৎপাদকের সুপারিশকৃত ডিটারজেন্টের পরিমাণ অতিক্রম করবেন না।
- \* শুধুমাত্র ধোয়ার চক্রের আগে দাগ অপসারণ পণ্য এবং ব্লেস ব্যবহার করুন যখন কঠোরভাবে প্রয়োজন।
- \* শুধুমাত্র সম্পূর্ণ লোডে ওয়াশার ব্যবহার করে পানি এবং বিদ্যুৎ সাশ্রয় করুন (সঠিক পরিমাণ ব্যবহৃত প্রোগ্রামের উপর নির্ভর করে)।
- \* এই পণ্যের সঠিক নিষ্পত্তিঃ



এই চিহ্নিতকরণ ইঙ্গিত দেয় যে এই পণ্যটি ইইউ জুড়ে অন্যান্য পরিবারের বর্জ্যের সাথে ফেলা উচিত নয়। অনিয়ন্ত্রিত বর্জ্য নিষ্কাশন থেকে পরিবেশ বা মানুষের স্বাস্থ্যের সম্ভাব্য ক্ষতি রোধ করতে, বস্তুগত সম্পদের টেকসই পুনর্ব্যবহারের জন্য এটিকে দায়িত্বের সাথে পুনর্ব্যবহার করুন। আপনার ব্যবহৃত ডিভাইস ফেরত দেওয়ার জন্য, দয়া করে রিটার্ন এবং কালেকশন সিস্টেম ব্যবহার করুন অথবা খুচরা বিক্রেতার সাথে যোগাযোগ করুন যেখানে পণ্যটি কেনা হয়েছিল। পরিবেশগত নিরাপদ পুনর্ব্যবহারের জন্য তারা এই পণ্যটি নিতে পারে।



কর্পোরেট অফিস:

আর.এফ.এল ইলেকট্রনিক্স লি.

প্রাণ সেন্টার, ১০৬ প্রগতি সরণি, মধ্য বাড্ডা, ঢাকা-১২১২, বাংলাদেশ

টেলিফোন: +৮৮-০২-২২২২৮১৭৯২, ওয়েব: www.vision.com.bd

কাস্টমার কেয়ার

হটলাইন: ০৮০০৭৭৭৭৭৭

ই-মেইল: crd@prangroup.com